

# 泽库县土地利用总体规划

(2006-2020 年) (2016 年修订版)

## 修改方案

泽库县人民政府

2020 年 11 月

# 目 录

## 前言

<b>一、规划修改背景</b> .....	<b>1</b>
<b>二、现行规划实施评价</b> .....	<b>2</b>
（一）现行规划情况.....	2
（二）现行规划实施评价.....	5
（三）现行规划实施评估结论及建议.....	7
<b>三、规划修改的指导思想、原则和依据</b> .....	<b>9</b>
（一）指导思想.....	9
（二）修改原则.....	10
（三）修改依据.....	10
<b>四、规划修改方案</b> .....	<b>13</b>
（一）规划修改综述.....	13
（二）规划布局修改方案.....	14
（三）重点建设项目修改.....	32
（四）主要控制指标修改.....	34
（五）土地利用结构修改.....	35
（六）土地利用分区修改.....	37
（七）建设用地空间管制分区修改.....	38
（八）规划图件的修改及数据库的更新.....	39
<b>五、与相关规划的衔接</b> .....	<b>40</b>
（一）与上级规划的衔接.....	40
（二）与城镇总体规划的衔接.....	40
（三）与生态保护红线的衔接.....	50
（四）与其他相关规划的衔接.....	51
<b>六、规划修改方案对规划实施影响评估</b> .....	<b>51</b>
（一）对现行规划主要控制指标影响.....	51

(二) 对土地利用布局变化影响.....	52
(三) 对生态环境建设影响.....	52
(四) 对社会经济发展影响.....	53
<b>七、规划修改方案实施保障措施.....</b>	<b>53</b>
(一) 强化规划修改方案的效力.....	53
(二) 严格土地用途管制制度.....	53
(三) 加强项目用地核定和评估.....	53
(四) 加大生态建设保护力度.....	53
(五) 建立健全公众参与制度.....	54
(六) 加大对规划修改方案实施的监督检查.....	54
<b>附录.....</b>	<b>55</b>
(一) 附件	
(二) 附表	
(三) 附图	

## 前言

《泽库县土地利用总体规划（2006-2020年）（2016年修订版）》（以下简称《规划》）的实施对加强泽库县土地利用宏观调控和管理，有效实施土地用途管制，严格保护耕地特别是永久基本农田，促进土地资源节约集约利用，保障重点民生项目和生态环境用地以及经济社会可持续发展，发挥了重要作用。

《规划》实施以来，为巩固拓展脱贫攻坚成果，泽库县加快推进扶贫产业建设，特别是城镇化建设，使《规划》在实施中面临诸多新情况、新形势和新问题，需对现行规划进行优化调整。根据《国土资源部关于严格土地利用总体规划实施管理的通知》（国土资发〔2012〕2号）和《青海省人民政府办公厅转发省国土资源厅关于青海省土地利用总体规划实施管理办法的通知》（青政办〔2013〕300号）的相关规定，泽库县人民政府启动了本次土地利用总体规划修改工作，在完成规划实施评估的基础上，结合泽库县实际，特编制《泽库县土地利用总体规划（2006-2020年）（2016年修订版）修改方案》（以下简称《修改方案》）。

《修改方案》主要阐明规划修改的背景、依据、主要内容、方案评价和措施建议。该方案是泽库县落实土地宏观调控和土地用途管制、规划城乡建设用地和重点项目建设的依据。

《修改方案》以2018年为基期年，以2020年为规划期末年。《修改方案》的范围包括泽库县行政辖区的全部土地。

## 一、规划修改背景

《泽库县土地利用总体规划（2006-2020年）（2016年修订版）》（以下简称《规划》）自发布实施以来，坚持科学统筹、保障发展和保护资源的总方针，大力加强土地宏观调控和管理，有效实施土地用途管制，促进土地资源节约集约利用，保障重点建设项目和生态环境用地以及经济社会可持续发展，发挥了重要作用，取得了阶段性成效。

“十三五”是泽库县深入实施“五四战略”、奋力推进“一优两高”、统筹“五个示范省”建设的关键时期，是按照州委“三区建设”新战略砥砺前行的重要时期。随着泽库县稳步推进“一核六星，七彩藏乡”新型城镇化建设和“生态泽库”、“富裕泽库”、“和谐泽库”的扎实推进，全县经济社会实现稳中有进、进中向好、好中转优的新局面，经济实力明显增强，发展条件持续改善，发展基础不断夯实，《规划》对保障全县重大项目建设、加快城镇化进程、打赢脱贫攻坚战和特色产业发展发挥了重要作用，为实现更长时期、更高水平发展打牢了基础。与此同时，城乡建设用地指标不足问题日益显现。目前实施的《规划》以2014年为基期，全县2014-2020年城乡建设用地净增指标为119.37公顷。2015-2018年全县实际用去城乡建设用地为267.13公顷，主要用于脱贫攻坚项目和重要民生项目用地，目前已超出规划城乡建设用地用地控制指标147.76公顷。因此，为进一步巩固拓展泽库县脱贫攻坚成果，保障急需实施公共服务设施和基础设施项目用地需求，青海省自然资源厅于2020年10月下

发《青海省自然资源厅关于调剂追加泽库县建设用地规划指标的函》（青自然资函〔2020〕323号），追加城乡建设用地指标283.94公顷。根据《国土资源部关于严格土地利用总体规划实施管理的通知》（国土资发〔2012〕2号）和《青海省人民政府办公厅转发省国土资源厅关于青海省土地利用总体规划实施管理办法的通知》（青政办〔2013〕300号）的有关要求，开展规划修改工作，特编制《泽库县土地利用总体规划（2006-2020年）（2016年修订版）修改方案》，以保障泽库县公共服务设施项目和基础设施项目的顺利实施。

## 二、现行规划实施评价

### （一）现行规划实施情况

#### 1、现行规划编制及批复情况

《泽库县土地利用总体规划（2006-2020年）（2016年修订版）》，于2018年经青海省人民政府下发《青海省人民政府关于同意黄南州及同仁县、泽库县、河南县土地利用总体规划（2006-2020年）调整完善方案的批复》（青政函〔2018〕18号文件）后，批准实施。

规划期限：规划期限为2006-2020年，其中规划调整完善基期年为2014年，规划目标年为2020年。

规划范围：泽库县行政辖区范围内的全部土地，下辖3镇4乡1牧场，分别为泽曲镇、麦秀镇、和日镇、宁秀乡、王家乡、多禾茂乡、西卜沙乡和巴滩牧场。土地总面积677337.09公顷。

#### 2、现行规划土地利用主要目标

现行规划确定的指标包括约束性指标、预期性指标，全县规划指标情况详见表2-1，土地利用结构变化情况详见表2-2。

## 泽库县土地利用主要控制指标表

表 2-1

单位：公顷、平方米/人

主要调控指标		规划调整基期年 (2014年)	规划目标年 2020年	指标属性
总量指标(公顷)	耕地保有量	3960.20	3955.04	约束性
	永久基本农田面积	3209.16	3180.00	约束性
	林地面积	81340.22	81414.53	预期性
	牧草地面积	570090.84	570044.96	预期性
	建设用地总规模	1446.94	1648.37	预期性
	城乡建设用地规模	977.20	1096.57	约束性
	城镇工矿用地规模	270.15	284.36	预期性
(2015-2020)增量指标(公顷)	新增建设用地总量	/	201.43	预期性
	建设占用农用地规模	/	167.68	预期性
	新增建设占用耕地规模	/	9.34	约束性
	土地整治补充耕地规模	/	9.34	约束性
效率指标(平方米/人)	人均城镇工矿用地	143	130.44	约束性

### 泽库县规划期土地利用结构调整表

表 2-2

单位：公顷、%

地类		规划调整基期年（2014年）		规划目标年2020年（2016年修订版）		规划2020年-2014年	
		面积	占总面积比例	面积	占总面积比例		
土地总面积		677337.09	100.00%	677337.09	100.00%	0.00	
农用地	合计	656964.20	96.99%	656995.90	97.00%	31.70	
	耕地	3960.20	0.58%	3955.04	0.58%	-5.16	
	园地	0.00	0.00%	0.00	0.00%	0.00	
	林地	81340.22	12.01%	81414.53	12.02%	74.31	
	牧草地	570090.84	84.17%	570044.96	84.16%	-45.88	
	其他农用地	1572.94	0.23%	1581.37	0.23%	8.43	
建设用地	合计	1446.94	0.21%	1648.37	0.24%	201.43	
	城乡建设用地	小计	977.20	0.14%	1096.57	0.16%	119.37
		城镇工矿用地	270.15	0.04%	284.36	0.04%	14.21
		农村居民点用地	707.05	0.10%	812.21	0.12%	105.16
	交通水利用地	小计	469.52	0.07%	550.08	0.08%	80.56
		交通运输用地	469.52	0.07%	524.34	0.08%	54.82
		水利设施用地	0.00	0.00%	25.74	0.00%	25.74
	其他建设用地	小计	0.22	0.00%	1.72	0.00%	1.50
		风景名胜及特殊用地	0.22	0.00%	1.72	0.00%	1.50
	其他土地	合计	18925.95	2.79%	18692.82	2.76%	-233.13
水域		2937.95	0.43%	2937.95	0.43%	0.00	
自然保留地		15988.00	2.36%	15754.87	2.33%	-233.13	



## （二）现行规划实施评价

### 1、耕地和永久基本农田保护指标实现度评价

2018年泽库县耕地保有量为3936.82公顷，较2020年规划目标减少18.22公顷，主要是全县占补平衡尚未完成，拟在2020年全部完成耕地占补平衡工作。

为坚决贯彻“十分珍惜和合理利用每寸土地，切实保护好耕地”这一基本国策，泽库县严格按照《土地管理法》有关规定，采取强有力的永久基本农田保护措施，强化土地用途管制制度，加强永久基本农田保护，2018年泽库县永久基本农田面积3209.27公顷，超出州级下达永久基本农田目标29.27公顷，顺利完成永久基本农田保护任务，永久基本农田保护成效明显。

### 2、建设用地指标实现度评价

2018年全县建设用地规模1721.96公顷，较2014年增加275.02公顷，超出规划目标4.46个百分点。其中：

城乡建设用地规模1244.33公顷，较2014年增加267.13公顷，超出规划指标147.76公顷，超出规划目标13.47个百分点。其中城镇工矿用地规模290.37公顷，较2014年增加20.22公顷，超出规划指标6.01公顷，超出规划目标2.11个百分点，超出规划用地指标主要用于县人民医院和民族体育场建设项目。

农村居民点用地规模953.96公顷，较2014年增加246.91公顷，超出规划指标141.75公顷，超出规划目标17.45个百分点，超出规划用地指标主要用于全县各乡镇易地扶贫搬迁项目。

交通、水利及其他用地规模477.63公顷，较2014年增加7.89公顷，完成2020年规划目标86.56%。

规划期间新增建设占用农用地规模 275.02 公顷，超出规划目标 36.53 个百分点。其中占用耕地规模 23.38 公顷，超出规划目标 150.32 个百分点，主要为易地扶贫搬迁项目占用。

人均城镇工矿用地 100.17 平方米/人，较 2014 年减少 42.83 平方米/人，完成 2020 年规划目标 76.79%。

### 3、土地整治补充耕地目标实现程度

规划实施期间，泽库县宁秀乡土地开发整理项目已实施完成但未验收。详见表 2-3

**泽库县土地利用规划主要控制指标执行情况表**

表 2-3

单位：公顷

	规划基期年 (2014 年)	规划目标年 (2020 年)	规划评估年 (2018 年)	2018 年/2020 年 规划目标
<b>总量指标</b>				
耕地保有量	3960.20	3955.04	3936.82	99.54%
永久基本农田面积	3209.16	3180.00	3209.27	100.92%
林地面积	81340.22	81414.53	81339.33	99.91%
牧草地面积	570090.84	570044.96	569781.21	99.95%
建设用地总规模	1446.94	1648.37	1721.96	104.46%
城乡建设用地规模	977.20	1096.57	1244.33	113.47%
城镇工矿用地规模	270.15	284.36	290.37	102.11%
农村居民点用地规模	707.05	812.21	953.96	117.45%
交通、水利及其他用地规模	469.74	551.80	477.63	86.56%
<b>增量指标</b>				
新增建设用地总量	/	201.43	275.02	136.53%
新增建设占用农用地规模	/	167.68	273.41	163.05%
新增建设占用耕地规模	/	9.34	23.38	250.32%
土地整治补充耕地规模	/	9.34	0.00	0.00%
<b>效率指标</b>				
人均城镇工矿用地(平方米)	143	130.44	100.17	76.79%

### **（三）现行规划实施评估结论及建议**

#### **1、规划实施评估结论**

《泽库县土地利用总体规划（2006-2020年）（2016年修订版）实施评估报告》已通过青海省自然资源厅审查（青自然资〔2020〕386号），报告的主要结论为：

全县土地利用规划在执行过程中得到有效的贯彻实施，规划目标和管理措施顺利推进，主要目标完成进度情况较好，总体执行分值相对较高。规划的实施较好地协调了全县各业用地矛盾，调整了土地利用结构，优化了城乡建设和基础设施用地空间布局，提高了土地利用综合效益，推进了土地管理逐步走上法制化轨道。由于泽库县建设用地指标不仅要解决“十三五”期间重点建设项目的需求，同时需要解决民生、公共服务设施、基础设施项目的用地需求。因此原有建设用地规模已经远远不能满足泽库县建设的需要，同时部分用地布局已经不适合现在的发展。因此现行土地利用总体规划指标无论从数量上还是从规划的空间布局上，都难以有效适应泽库县发展战略目标的要求，也很难满足泽库县自身加快推进城镇化的现实需求，因此需要对规划进行必要修改，追加建设用地指标，并及时调整和优化用地空间布局、结构和属性，形成有利于巩固脱贫攻坚成果，保障公共服务设施和基础设施等重点项目实施的的土地利用新格局，不断增强土地保障经济社会发展的能力。

#### **2、规划实施评估建议**

##### **（1）适时开展泽库县土地利用总体规划的修改**

《泽库县土地利用总体规划（2006-2020年）》（2016年修订版）

在执行中得到有效贯彻落实，但随着泽库县国民经济社会发展速度的加快，用地指标不足问题较为突出。同时在规划具体实施过程中，由于部分项目未纳入现行规划，部分项目难以在现行范围内选址，需要调整用地布局。因此，建议按照国家和省上有关要求，在《泽库县土地利用总体规划（2006-2020年）（2016年修订版）》的基础上，根据泽库县未来发展的客观要求，适时对《泽库县土地利用总体规划（2006-2020年）》（2016年修订版）进行修改，追加用地指标，并及时调整和优化用地空间布局、结构和属性，形成有利于城镇建设和重点建设项目实施的土地利用新格局，不断增强土地保障经济社会发展的能力。

### **（2）进一步强化土地用途管制**

发挥好土地用途管制在保护耕地、严格控制农用地转用的作用，提高土地资源配置效率，实现土地资源可持续利用。进一步突出土地用途管制在土地利用总体规划中的核心内容，利用建设用地空间管制分区协调好全县用地增长与土地资源保护之间的关系，倡导节约集约用地，保护农用地和生态环境，控制城镇用地盲目扩张，使城镇规模以理性方式增长。适时、适度对规划进行修改，一方面保证用地对经济社会快速发展的支撑，一方面减少对耕地和林地的随意占用，通过规划引导城镇和工业建设的有序集中，保障土地利用的可持续性。

### **（3）进一步拓宽建设用地渠道**

规划执行期间耕地补充潜力难度、开发利用难度将越来越大。今后经济社会的发展更多要依靠土地的节约集约利用。应加大力度推进农村土地综合整治以及城乡建设用地增减挂钩工作，对废弃工矿用地进行及时复垦，探索城镇低效用地再开发利用，盘活已批未用土地，

并制定相关措施激励各类建设用地的复垦工作的开展。

#### **（4）建立建设用地节约和集约利用机制**

建立和完善建设用地集约利用考核评价制度，通过考核评估，反映集约利用水平，有针对性地采取调控措施。发挥好政府对土地市场的调控作用，促进建设用地的合理利用和优化配置，缓解建设用地供求紧张矛盾，实现土地资源粗放利用向集约利用的转变。加大农村居民点复垦整理力度，积极制定配套政策和保障措施，建立集体土地流转制度，优化城乡土地利用结构和居住环境，促进土地整理由农用地整理向建设用地整理转变，推进土地节约集约化利用，提高土地利用效率。

### **三、规划修改的指导思想、原则和依据**

#### **（一）指导思想**

以习近平新时代中国特色社会主义思想为指导，全面贯彻落实党的十九大、十九届二中、三中、四中全会和省委第十三届八次全会精神，按照统筹推进“五位一体”总体布局和协调推进“四个全面”战略布局，坚持贯彻创新、协调、绿色、开放、共享的新发展理念，坚持稳中求进工作总基调，深入实施“五四战略”，奋力推进“一优两高”、统筹“五个示范省”建设，紧扣建设“生态泽库”、“富裕泽库”、“和谐泽库”的新目标，坚持最严格的耕地保护制度和最严格的集约节约用地制度，统筹经济社会发展，城乡建设与生态环境保护的关系，通过土地利用总体规划修改，强化规划管理和用途管制，提高土地利用节约集约利用水平，加快生态文明建设，巩固拓展脱贫攻坚成果，为促进泽库县“十三五”经济社会可持续健康发展和土地资源可持续利用提供用地保障。

## （二）修改原则

### 1、严格保护耕地和永久基本农田

按照实行最严格的耕地保护制度的要求，坚持耕地占补平衡，数量和质量并重，确保上级下达的耕地保有量不减少，永久基本农田面积不减少、质量有提高、布局总体稳定。按照保护和提高粮食生产能力的要求，进一步强化对永久基本农田的保护和建设。

### 2、加强生态建设，保护生态环境

把生态环境保护建设始终摆在首位，将构筑青藏高原生态屏障的要求、在资源环境承载力的允许范围内，合理开发利用土地资源，适度安排生态牧草地建设和环境保护用地，协调土地利用与生态牧草地建设。

### 3、优化土地利用结构，节约集约利用土地

以建设资源节约型社会为目标，严格执行建设用地定额标准，完善节约集约用地的奖惩机制，走新型城镇化和工业化道路，提高土地利用效率，优化土地利用结构，推动土地利用方式由外延扩张向内涵挖潜、由粗放低效向集约高效转变，引导和促进经济发展方式的转变。

### 4、统筹安排各业用地，促进协调发展

按照全面、协调、可持续发展的要求，合理安排非农业建设用地和生态环境保护用地，统筹城乡土地利用，整合城乡土地资源，综合平衡各业用地需求，合理调整和优化土地利用结构和布局，促进经济发展与人口、资源、环境相协调。

## （三）修改依据

### 1、法律法规

- 1) 《中华人民共和国土地管理法》;
- 2) 《中华人民共和国城乡规划法》;
- 3) 《中华人民共和国环境保护法》;
- 4) 《中华人民共和国土地管理法实施条例》;
- 5) 《中华人民共和国基本农田保护条例》;
- 6) 《青海省实施<中华人民共和国土地管理法>办法》;
- 7) 《青海省实施<中华人民共和国城乡规划法>办法》;
- 8) 其他相关法律、法规。

## 2、指导性文件

- 1) 中共中央 国务院关于建立国土空间规划体系并监督实施的若干意见（中发〔2019〕18号）;
- 2) 中共中央办公厅 国务院办公厅印发《关于在国土空间规划中统筹划定落实三条控制线的指导意见》的通知（厅字〔2019〕48号）;
- 3) 《国土资源部关于严格土地利用总体规划实施管理的通知》（国土资发〔2012〕2号）;
- 4) 《国土资源部农业部关于全面划定永久基本农田实行特殊保护的通知》（国土资规〔2016〕10号）;
- 5) 中共青海省委办公厅 青海省人民政府办公厅印发《关于建立全省国土空间规划体系并监督实施的意见》的通知（青办发〔2020〕13号）;
- 6) 《青海省人民政府办公厅转发省国土资源厅关于青海省土地利用总体规划实施管理办法的通知》（青政办〔2013〕300号）;
- 7) 《青海省耕地占补平衡指标交易办法》的通知（青政办〔2018〕124号）;

8) 其他相关政策文件

### 3、技术标准

- 1) 《县级土地利用总体规划编制规程》（TD/T 1024-2010）；
- 2) 《县级土地利用总体规划制图规范》（TD/T 1021-2009）；
- 3) 《县级土地利用总体规划数据库标准》（TD/T 1027-2010）；
- 4) 《乡（镇）土地利用总体规划编制规程》（TD/T 1025-2010）；
- 5) 《乡（镇）土地利用总体规划制图规范》（TD/T 1022-2009）；
- 6) 《乡（镇）土地利用总体规划数据库标准》（TD/T 1028-2010）；
- 7) 其他相关技术标准。

### 4、相关规划

- 1) 《青海省主体功能区规划》；
- 2) 《青海省城镇体系规划（2015-2030年）》；
- 3) 《青海省新型城镇化规划（2014-2020年）》；
- 4) 《泽库县国民经济和社会发展第十三个五年规划纲要》；
- 5) 《黄南州土地利用总体规划（2006-2020年）2016年修订版》；
- 6) 《泽库县土地利用总体规划（2006-2020年）2016年修订版》；
- 7) 《泽库县城市总体规划（2015-2030年）》；
- 8) 《泽库县和日镇总体规划（2016-2030年）》；
- 9) 《泽库县宁秀镇总体规划（2016-2030年）》；
- 10) 《泽库县麦秀镇总体规划（2016-2030年）》；
- 11) 《泽库县多禾茂乡总体规划（2016-2030年）》；
- 12) 《泽库县王家乡总体规划（2016-2030年）》；
- 13) 《泽库县西卜沙乡总体规划（2016-2030年）》；
- 14) 2018年《青海省生态保护红线划定方案》（报批稿）；



15) 其他相关规划。

## 四、规划修改方案

### (一) 规划修改综述

本次规划修改涉及 108 个地块,其中调入 101 个地块,面积 312.92 公顷,涉及王加乡、和日镇、巴滩牧场、宁秀乡、泽曲镇、西卜沙乡、麦秀镇和多禾茂乡;调出 7 个地块,面积 30.38 公顷,均位于泽曲镇;调入单独选址重点建设项目占用城乡建设用地面积 1.40 公顷,涉及巴滩牧场和泽曲镇;城乡建设用地面积净增加 283.94 公顷,与青海省自然资源厅追加的城乡建设用地指标保持一致。调入地块均未占用永久基本农田。

规划修改调入单独选址重点项目 4 个,其中 1 个交通项目,3 个能源项目。

各乡镇城乡建设用地调整情况为:王家乡新增城乡建设用地 25.12 公顷,和日镇新增 35.69 公顷,巴滩牧场新增 11.33 公顷,宁秀乡新增 51.94 公顷,泽曲镇新增 93.85 公顷,西卜沙乡新增 7.57 公顷,麦秀镇新增 35.10 公顷,多禾茂乡新增 23.34 公顷。

规划修改前各类用地规划目标为:牧草地 570044.96 公顷;建设用地 1648.37 公顷,城乡建设用地 1096.57 公顷(其中城镇工矿用地 284.36 公顷,农村居民点用地 812.21 公顷);自然保留地 15754.87 公顷。

修改后各类用地规划目标为:牧草地 569781.31 公顷,较修改前减少 263.65 公顷;建设用地 1932.31 公顷,较修改前增加 283.94 公顷;城乡建设用地 1380.51 公顷,较修改前增加 283.94 公顷(其中:城镇工矿用地 319.69 公顷,较修改前增加 35.33 公顷;农村居民点用地

1060.82 公顷，较修改前增加 248.61 公顷）；自然保留地 15734.58 公顷，较修改前减少 20.29 公顷；其他各类用地规划目标保持不变。

本次规划修改调入单独选址建设项目涉及违建 2 个，分别为泽库中固加油站建设项目和中国石油泽库第二加油站建设项目，两个项目均已立案查处到位。

## （二）规划布局修改方案

### 1、城乡建设用地调入情况

本次规划修改调入 101 个地块，涉及王家乡、和日镇、巴滩牧场、宁秀乡、泽曲镇、西卜沙乡、麦秀镇和多禾茂乡，调入城乡建设用地共计 312.92 公顷，均未占用永久基本农田。其中：

#### （1）王家乡

共计调入 7 个地块，调入城乡建设用地 25.12 公顷。

调入 01#地块：位于红旗村，面积为 5.61 公顷。修改前规划用途为牧草地，修改后规划用途为农村居民点用地；修改前管制分区为限制建设区，修改后为允许建设区。

调入 02#地块：位于红旗村，面积为 3.73 公顷。修改前规划用途为牧草地，修改后规划用途为农村居民点用地；修改前管制分区为限制建设区，修改后为允许建设区。

调入 03#地块：位于红旗村，面积为 8.47 公顷。修改前规划用途为牧草地，修改后规划用途为农村居民点用地；修改前管制分区为限制建设区，修改后为允许建设区。

调入 04#地块：位于红旗村，面积为 4.38 公顷。修改前规划用途为耕地（1.42 公顷）和牧草地（2.96 公顷），修改后规划用途为农村居民点用地；修改前管制分区为有条件建设区（0.82 公顷）和限制建设

区（3.56公顷），修改后为允许建设区。

调入05#地块：位于红旗村，面积为0.10公顷。修改前规划用途为耕地（0.08公顷）和牧草地（0.02公顷），修改后规划用途为农村居民点用地；修改前管制分区为有条件建设区，修改后为允许建设区。

调入06#地块：位于红旗村，面积为0.12公顷。修改前规划用途为牧草地，修改后规划用途为农村居民点用地；修改前管制分区为有条件建设区，修改后为允许建设区。

调入07#地块：位于红旗村，面积为2.71公顷。修改前规划用途为牧草地，修改后规划用途为农村居民点用地；修改前管制分区为限制建设区，修改后为允许建设区。

## （2）和日镇

共计调入16个地块，调入城乡建设用地35.69公顷。

调入08#地块：位于和日村，面积为8.33公顷。修改前规划用途为牧草地，修改后规划用途为农村居民点用地；修改前管制分区为限制建设区，修改后为允许建设区。

调入09#地块：位于和日村，面积为4.20公顷。修改前规划用途为牧草地，修改后规划用途为农村居民点用地；修改前管制分区为限制建设区，修改后为允许建设区。

调入10#地块：位于和日村，面积为3.96公顷。修改前规划用途为牧草地，修改后规划用途为农村居民点用地；修改前管制分区为限制建设区，修改后为允许建设区。

调入11#地块：位于和日村，面积为1.72公顷。修改前规划用途为牧草地，修改后规划用途为农村居民点用地；修改前管制分区为限制建设区，修改后为允许建设区。

调入 12#地块：位于和日村，面积为 1.02 公顷。修改前规划用途为牧草地，修改后规划用途为农村居民点用地；修改前管制分区为限制建设区，修改后为允许建设区。

调入 13#地块：位于和日村，面积为 2.43 公顷。修改前规划用途为牧草地，修改后规划用途为农村居民点用地；修改前管制分区为有条件建设区，修改后为允许建设区。

调入 14#地块：位于和日村，面积为 6.75 公顷。修改前规划用途为牧草地，修改后规划用途为农村居民点用地；修改前管制分区为有条件建设区，修改后为允许建设区。

调入 15#地块：位于和日村，面积为 1.32 公顷。修改前规划用途为牧草地，修改后规划用途为农村居民点用地；修改前管制分区为有条件建设区，修改后为允许建设区。

调入 16#地块：位于和日村，面积为 0.24 公顷。修改前规划用途为牧草地，修改后规划用途为农村居民点用地；修改前管制分区为有条件建设区，修改后为允许建设区。

调入 17#地块：位于和日村，面积为 0.17 公顷。修改前规划用途为牧草地，修改后规划用途为农村居民点用地；修改前管制分区为有条件建设区，修改后为允许建设区。

调入 18#地块：位于和日村，面积为 0.02 公顷。修改前规划用途为牧草地，修改后规划用途为农村居民点用地；修改前管制分区为有条件建设区，修改后为允许建设区。

调入 19#地块：位于和日村，面积为 0.83 公顷。修改前规划用途为牧草地，修改后规划用途为农村居民点用地；修改前管制分区为有条件建设区，修改后为允许建设区。

调入 20#地块：位于和日村，面积为 0.74 公顷。修改前规划用途为牧草地，修改后规划用途为农村居民点用地；修改前管制分区为有条件建设区，修改后为允许建设区。

调入 21#地块：位于和日村，面积为 0.04 公顷。修改前规划用途为牧草地，修改后规划用途为农村居民点用地；修改前管制分区为限制建设区，修改后为允许建设区。

调入 22#地块：位于和日村，面积为 3.26 公顷。修改前规划用途为耕地（0.13 公顷）和牧草地（3.13 公顷），修改后规划用途为农村居民点用地；修改前管制分区为有条件建设区（0.18 公顷）和限制建设区（3.08 公顷），修改后为允许建设区。

调入 23#地块：位于和日村，面积为 0.66 公顷。修改前规划用途为牧草地，修改后规划用途为农村居民点用地；修改前管制分区为限制建设区，修改后为允许建设区。

### **(3) 巴滩牧场**

共计调入 10 个地块，调入城乡建设用地 11.00 公顷。

调入 24#地块：位于巴滩牧场，面积为 0.22 公顷。修改前规划用途为牧草地，修改后规划用途为农村居民点用地；修改前管制分区为限制建设区，修改后为允许建设区。

调入 25#地块：位于巴滩牧场，面积为 0.40 公顷。修改前规划用途为牧草地，修改后规划用途为农村居民点用地；修改前管制分区为限制建设区，修改后为允许建设区。

调入 26#地块：位于巴滩牧场，面积为 0.18 公顷。修改前规划用途为牧草地，修改后规划用途为农村居民点用地；修改前管制分区为限制建设区，修改后为允许建设区。

调入 27#地块：位于巴滩牧场，面积为 0.34 公顷。修改前规划用途为牧草地，修改后规划用途为农村居民点用地；修改前管制分区为限制建设区，修改后为允许建设区。

调入 28#地块：位于巴滩牧场，面积为 3.33 公顷。修改前规划用途为牧草地，修改后规划用途为农村居民点用地；修改前管制分区为有条件（0.85 公顷）和限制建设区（2.48），修改后为允许建设区。

调入 29#地块：位于巴滩牧场，面积为 0.24 公顷。修改前规划用途为牧草地，修改后规划用途为农村居民点用地；修改前管制分区为限制建设区，修改后为允许建设区。

调入 30#地块：位于巴滩牧场，面积为 4.17 公顷。修改前规划用途为牧草地，修改后规划用途为农村居民点用地；修改前管制分区为有条件（0.94 公顷）和限制建设区（3.23 公顷），修改后为允许建设区。

调入 31#地块：位于巴滩牧场，面积为 0.47 公顷。修改前规划用途为牧草地，修改后规划用途为农村居民点用地；修改前管制分区为有条件建设区，修改后为允许建设区。

调入 32#地块：位于巴滩牧场，面积为 0.67 公顷。修改前规划用途为牧草地，修改后规划用途为农村居民点用地；修改前管制分区为限制建设区，修改后为允许建设区。

调入 33#地块：位于巴滩牧场，面积为 0.98 公顷。修改前规划用途为牧草地，修改后规划用途为农村居民点用地；修改前管制分区为限制建设区，修改后为允许建设区。

#### **（4）宁秀乡**

共计调入 24 个地块，调入城乡建设用地 51.94 公顷。

调入 34#地块：位于红城村，面积为 2.52 公顷。修改前规划用途

为耕地，修改后规划用途为农村居民点用地；修改前管制分区为限制建设区，修改后为允许建设区。

调入 35#地块：位于红城村，面积为 1.43 公顷。修改前规划用途为牧草地，修改后规划用途为农村居民点用地；修改前管制分区为限制建设区，修改后为允许建设区。

调入 36#地块：位于红城村，面积为 2.97 公顷修改前规划用途为耕地，修改后规划用途为农村居民点用地；修改前管制分区为有条件建设区，修改后为允许建设区。

调入 37#地块：位于红城村，面积为 0.80 公顷。修改前规划用途为耕地（0.52 公顷）和牧草地（0.28 公顷），修改后规划用途为农村居民点用地；修改前管制分区为有条件建设区，修改后为允许建设区。

调入 38#地块：位于红城村，面积为 0.04 公顷。修改前规划用途为耕地（0.01 公顷）和牧草地（0.03 公顷），修改后规划用途为农村居民点用地；修改前管制分区为限制建设区，修改后为允许建设区。

调入 39#地块：位于宁秀村，面积为 3.69 公顷。修改前规划用途为牧草地，修改后规划用途为农村居民点用地；修改前管制分区为有条件建设区，修改后为允许建设区。

调入 40#地块：位于宁秀村，面积为 2.45 公顷。修改前规划用途为耕地，修改后规划用途为农村居民点用地；修改前管制分区为有条件建设区，修改后为允许建设区。

调入 41#地块：位于红城村，面积为 0.43 公顷。修改前规划用途为牧草地，修改后规划用途为农村居民点用地；修改前管制分区为限制建设区，修改后为允许建设区。

调入 42#地块：位于红城村，面积为 0.73 公顷。修改前规划用途

为耕地（0.05公顷）和牧草地（0.68公顷），修改后规划用途为农村居民点用地；修改前管制分区为限制建设区，修改后为允许建设区。

调入43#地块：位于红城村，面积为0.07公顷。修改前规划用途为牧草地，修改后规划用途为农村居民点用地；修改前管制分区为限制建设区，修改后为允许建设区。

调入44#地块：位于红城村，面积为0.10公顷。修改前规划用途为牧草地，修改后规划用途为农村居民点用地；修改前管制分区为限制建设区，修改后为允许建设区。

调入45#地块：位于红城村，面积为6.17公顷。修改前规划用途为耕地（3.46公顷）和牧草地（2.71公顷），修改后规划用途为农村居民点用地；修改前管制分区为限制建设区，修改后为允许建设区。

调入46#地块：位于红城村，面积为2.81公顷。修改前规划用途为耕地，修改后规划用途为农村居民点用地；修改前管制分区为限制建设区，修改后为允许建设区。

调入47#地块：位于红城村，面积为3.07公顷。修改前规划用途为牧草地，修改后规划用途为农村居民点用地；修改前管制分区为限制建设区，修改后为允许建设区。

调入48#地块：位于赛日龙村，面积为3.72公顷。修改前规划用途为耕地（3.00公顷）和牧草地（0.72公顷），修改后规划用途为农村居民点用地；修改前管制分区为限制建设区，修改后为允许建设区。

调入49#地块：位于赛日龙村，面积为0.52公顷。修改前规划用途为耕地，修改后规划用途为农村居民点用地；修改前管制分区为限制建设区，修改后为允许建设区。

调入50#地块：位于赛日龙村，面积为0.35公顷。修改前规划用



途为耕地，修改后规划用途为农村居民点用地；修改前管制分区为限制建设区，修改后为允许建设区。

调入 51#地块：位于赛日龙村，面积为 11.05 公顷。修改前规划用途为牧草地，修改后规划用途为农村居民点用地；修改前管制分区为限制建设区，修改后为允许建设区。

调入 52#地块：位于赛日龙村，面积为 0.81 公顷。修改前规划用途为牧草地，修改后规划用途为农村居民点用地；修改前管制分区为限制建设区，修改后为允许建设区。

调入 53#地块：位于赛日龙村，面积为 5.63 公顷。修改前规划用途为牧草地，修改后规划用途为农村居民点用地；修改前管制分区为限制建设区，修改后为允许建设区。

调入 54#地块：位于赛日庆村和尕强村，面积为 0.41 公顷。修改前规划用途为牧草地，修改后规划用途为农村居民点用地；修改前管制分区为限制建设区，修改后为允许建设区。

调入 55#地块：位于智赛日村，面积为 1.27 公顷。修改前规划用途为牧草地，修改后规划用途为农村居民点用地；修改前管制分区为限制建设区，修改后为允许建设区。

调入 56#地块：位于赛日旺村，面积为 0.64 公顷。修改前规划用途为牧草地，修改后规划用途为农村居民点用地；修改前管制分区为限制建设区，修改后为允许建设区。

调入 57#地块：位于和角日村，面积为 0.26 公顷。修改前规划用途为牧草地，修改后规划用途为农村居民点用地；修改前管制分区为限制建设区，修改后为允许建设区。

#### **（5）泽曲镇**

共计调入 16 个地块，调入城乡建设用地 123.16 公顷。

调入 58#地块：位于东科日村，面积为 1.34 公顷。修改前规划用途为牧草地，修改后规划用途为农村居民点用地；修改前管制分区为限制建设区，修改后为允许建设区。

调入 59#地块：位于巴则村，面积为 3.74 公顷。修改前规划用途为牧草地，修改后规划用途为城镇用地；修改前管制分区为限制建设区，修改后为允许建设区。

调入 60#地块：位于巴则村和热旭日村，面积为 23.50 公顷。修改前规划用途为牧草地，修改后规划用途为城镇用地；修改前管制分区为限制建设区，修改后为允许建设区。

调入 61#地块：位于巴则村，面积为 0.07 公顷。修改前规划用途为牧草地，修改后规划用途为城镇用地；修改前管制分区为有条件建设区，修改后为允许建设区。

调入 62#地块：位于东科日村，面积为 2.03 公顷。修改前规划用途为牧草地，修改后规划用途为农村居民点用地；修改前管制分区为有条件建设区（0.68 公顷）和限制建设区（1.35 公顷），修改后为允许建设区。

调入 63#地块：位于东科日村，面积为 61.19 公顷。修改前规划用途为牧草地，修改后规划用途为农村居民点用地；修改前管制分区为有条件建设区（8.10 公顷）和限制建设区（53.09 公顷），修改后为允许建设区。

调入 64#地块：位于东科日村，面积为 0.23 公顷。修改前规划用途为牧草地，修改后规划用途为农村居民点用地；修改前管制分区为有条件建设区，修改后为允许建设区。

调入 65#地块：位于东科日村，面积为 0.09 公顷。修改前规划用途为牧草地，修改后规划用途为农村居民点用地；修改前管制分区为有条件建设区，修改后为允许建设区。

调入 66#地块：位于东科日村，面积为 0.01 公顷。修改前规划用途为牧草地，修改后规划用途为农村居民点用地；修改前管制分区为有条件建设区，修改后为允许建设区。

调入 67#地块：位于东科日村，面积为 0.11 公顷。修改前规划用途为牧草地，修改后规划用途为农村居民点用地；修改前管制分区为有条件建设区，修改后为允许建设区。

调入 68#地块：位于角乎村，面积为 0.09 公顷。修改前规划用途为牧草地，修改后规划用途为农村居民点用地；修改前管制分区为有条件建设区，修改后为允许建设区。

调入 69#地块：位于东科日村，面积为 0.94 公顷。修改前规划用途为牧草地，修改后规划用途为城镇用地；修改前管制分区为限制建设区，修改后为允许建设区。

调入 70#地块：位于郭泽村，面积为 25.26 公顷。修改前规划用途为牧草地，修改后规划用途为农村居民点用地；修改前管制分区为限制建设区，修改后为允许建设区。

调入 71#地块：位于角乎村和智禾龙村，面积为 1.91 公顷。修改前规划用途为牧草地，修改后规划用途为城镇用地；修改前管制分区为有条件建设区（0.97 公顷）和限制建设区（0.94 公顷），修改后为允许建设区。

调入 72#地块：位于智禾龙村，面积为 1.00 公顷。修改前规划用途为牧草地，修改后规划用途为城镇用地；修改前管制分区为有条件

建设区，修改后为允许建设区。

调入 73#地块：位于措日更村，面积为 1.65 公顷。修改前规划用途为牧草地，修改后规划用途为农村居民点用地；修改前管制分区为限制建设区，修改后为允许建设区。

#### **（6）西卜沙乡**

共计调入 4 个地块，调入城乡建设用地 7.57 公顷。

调入 74#地块：位于团结村和红旗村，面积为 3.21 公顷。修改前规划用途为牧草地，修改后规划用途为农村居民点用地；修改前管制分区为有条件建设区，修改后为允许建设区。

调入 75#地块：位于红旗村，面积为 2.21 公顷。修改前规划用途为牧草地，修改后规划用途为农村居民点用地；修改前管制分区为限制建设区，修改后为允许建设区。

调入 76#地块：位于红旗村，面积为 0.18 公顷。修改前规划用途为牧草地，修改后规划用途为农村居民点用地；修改前管制分区为限制建设区，修改后为允许建设区。

调入 77#地块：位于红旗村，面积为 1.97 公顷。修改前规划用途为牧草地，修改后规划用途为农村居民点用地；修改前管制分区为限制建设区，修改后为允许建设区。

#### **（7）麦秀镇**

共计调入 11 个地块，调入城乡建设用地 35.10 公顷。

调入 78#地块：位于哈藏村，面积为 3.57 公顷。修改前规划用途为牧草地，修改后规划用途为农村居民点用地；修改前管制分区为禁止建设区，修改后为允许建设区。

调入 79#地块：位于尕让村，面积为 2.00 公顷。修改前规划用途

为牧草地，修改后规划用途为农村居民点用地；修改前管制分区为禁止建设区，修改后为允许建设区。

调入 80#地块：位于尕让村，面积为 0.42 公顷。修改前规划用途为牧草地，修改后规划用途为农村居民点用地；修改前管制分区为禁止建设区，修改后为允许建设区。

调入 81#地块：位于哈藏村，面积为 8.85 公顷。修改前规划用途为牧草地，修改后规划用途为农村居民点用地；修改前管制分区为禁止建设区，修改后为允许建设区。

调入 82#地块：位于贡青村，面积为 1.40 公顷。修改前规划用途为牧草地，修改后规划用途为农村居民点用地；修改前管制分区为禁止建设区，修改后为允许建设区。

调入 83#地块：位于赛龙村，面积为 12.62 公顷。修改前规划用途为牧草地，修改后规划用途为农村居民点用地；修改前管制分区为禁止建设区，修改后为允许建设区。

调入 84#地块：位于赛龙村，面积为 0.22 公顷。修改前规划用途为牧草地，修改后规划用途为城镇用地；修改前管制分区为限制建设区，修改后为允许建设区。

调入 85#地块：位于赛龙村，面积为 1.76 公顷。修改前规划用途为牧草地，修改后规划用途为城镇用地；修改前管制分区为有条件建设区，修改后为允许建设区。

调入 86#地块：位于龙藏村，面积为 0.79 公顷。修改前规划用途为牧草地，修改后规划用途为城镇用地；修改前管制分区为限制建设区，修改后为允许建设区。

调入 87#地块：位于龙藏村，面积为 0.94 公顷。修改前规划用途

为牧草地，修改后规划用途为农村居民点用地；修改前管制分区为限制建设区，修改后为允许建设区。

调入 88#地块：位于龙藏村，面积为 2.53 公顷。修改前规划用途为牧草地，修改后规划用途为农村居民点用地；修改前管制分区为禁止建设区，修改后为允许建设区。

### （8）多禾茂乡

共计调入 13 个地块，调入城乡建设用地 23.34 公顷。

调入 89#地块：位于多禾日村，面积为 1.01 公顷。修改前规划用途为牧草地，修改后规划用途为农村居民点用地；修改前管制分区为有条件建设区，修改后为允许建设区。

调入 90#地块：位于多禾日村，面积为 2.50 公顷。修改前规划用途为牧草地，修改后规划用途为农村居民点用地；修改前管制分区为限制建设区，修改后为允许建设区。

调入 91#地块：位于多禾日村，面积为 0.27 公顷。修改前规划用途为牧草地，修改后规划用途为农村居民点用地；修改前管制分区为限制建设区，修改后为允许建设区。

调入 92#地块：位于多禾日村，面积为 0.93 公顷。修改前规划用途为牧草地，修改后规划用途为农村居民点用地；修改前管制分区为限制建设区，修改后为允许建设区。

调入 93#地块：位于曲玛日村，面积为 2.92 公顷。修改前规划用途为牧草地，修改后规划用途为农村居民点用地；修改前管制分区为限制建设区，修改后为允许建设区。

调入 94#地块：位于曲玛日村，面积为 0.07 公顷。修改前规划用途为牧草地，修改后规划用途为农村居民点用地；修改前管制分区为

限制建设区，修改后为允许建设区。

调入 95#地块：位于达格日村，面积为 1.09 公顷。修改前规划用途为牧草地，修改后规划用途为农村居民点用地；修改前管制分区为限制建设区，修改后为允许建设区。

调入 96#地块：位于达格日村，面积为 1.08 公顷。修改前规划用途为牧草地，修改后规划用途为农村居民点用地；修改前管制分区为限制建设区，修改后为允许建设区。

调入 97#地块：位于达格日村，面积为 0.42 公顷。修改前规划用途为牧草地，修改后规划用途为农村居民点用地；修改前管制分区为限制建设区，修改后为允许建设区。

调入 98#地块：位于塔土乎村，面积为 1.42 公顷。修改前规划用途为牧草地，修改后规划用途为农村居民点用地；修改前管制分区为限制建设区，修改后为允许建设区。

调入 99#地块：位于塔土乎村，面积为 6.80 公顷。修改前规划用途为牧草地，修改后规划用途为农村居民点用地；修改前管制分区为限制建设区，修改后为允许建设区。

调入 100#地块：位于秀恰村，面积为 0.24 公顷。修改前规划用途为牧草地，修改后规划用途为农村居民点用地；修改前管制分区为限制建设区，修改后为允许建设区。

调入 101#地块：位于加仓村，面积为 4.59 公顷。修改前规划用途为牧草地，修改后规划用途为农村居民点用地；修改前管制分区为禁止建设区，修改后为允许建设区。

## 2、城乡建设用地调出情况

本次规划修改调出 7 个地块，全部位于泽曲镇，调出城乡建设用

地共计 30.38 公顷。其中：

调出 01#地块：位于巴则村，面积为 0.93 公顷。修改前规划用途为农村居民点用地，修改后规划用途为牧草地；修改前管制分区为允许建设区，修改后为有条件建设区。

调出 02#地块：位于东科日村，面积为 3.12 公顷。修改前规划用途为农村居民点用地，修改后规划用途为牧草地；修改前管制分区为允许建设区，修改后为有条件建设区。

调出 03#地块：位于智禾龙村和角乎村，面积为 6.34 公顷。修改前规划用途为农村居民点用地，修改后规划用途为牧草地；修改前管制分区为允许建设区，修改后为有条件建设区。

调出 04#地块：位于智禾龙村，面积为 8.97 公顷。修改前规划用途为农村居民点用地，修改后规划用途为牧草地；修改前管制分区为允许建设区，修改后为有条件建设区。

调出 05#地块：位于智禾龙村，面积为 5.43 公顷。修改前规划用途为农村居民点用地，修改后规划用途为牧草地；修改前管制分区为允许建设区，修改后为有条件建设区。

调出 06#地块：位于智禾龙村，面积为 3.13 公顷。修改前规划用途为农村居民点用地，修改后规划用途为牧草地；修改前管制分区为允许建设区，修改后为有条件建设区。

调出 07#地块：位于智禾龙村，面积为 2.46 公顷。修改前规划用途为农村居民点用地，修改后规划用途为牧草地；修改前管制分区为允许建设区，修改后为有条件建设区。详见表 4-1



## 泽库县用地修改情况一览表

表 4-1

单位:公顷

调整类型	行政权属	编号	修改前规划用途	修改后规划用途	面积	
调入	王家乡	红旗村	01#地块	牧草地	农村居民点用地	5.61
		红旗村	02#地块	牧草地	农村居民点用地	3.73
		红旗村	03#地块	牧草地	农村居民点用地	8.47
		红旗村	04#地块	耕地	农村居民点用地	1.42
				牧草地		2.96
		红旗村	05#地块	耕地	农村居民点用地	0.08
				牧草地		0.02
		红旗村	06#地块	牧草地	农村居民点用地	0.12
	红旗村	07#地块	牧草地	农村居民点用地	2.71	
	小计					<b>25.12</b>
	和日镇	和日村	08#地块	牧草地	农村居民点用地	8.33
		和日村	09#地块	牧草地	农村居民点用地	4.20
		和日村	10#地块	牧草地	农村居民点用地	3.96
		和日村	11#地块	牧草地	农村居民点用地	1.72
		和日村	12#地块	牧草地	农村居民点用地	1.02
		和日村	13#地块	牧草地	农村居民点用地	2.43
		和日村	14#地块	牧草地	农村居民点用地	6.75
		和日村	15#地块	牧草地	农村居民点用地	1.32
		和日村	16#地块	牧草地	农村居民点用地	0.24
		和日村	17#地块	牧草地	农村居民点用地	0.17
		和日村	18#地块	牧草地	农村居民点用地	0.02
		和日村	19#地块	牧草地	农村居民点用地	0.83
		和日村	22#地块	牧草地	农村居民点用地	3.13
				耕地		0.13
		和日村	23#地块	牧草地	农村居民点用地	0.66
	小计					<b>35.69</b>
	巴滩牧场	巴滩牧场	24#地块	牧草地	农村居民点用地	0.22
		巴滩牧场	25#地块	牧草地	农村居民点用地	0.40
		巴滩牧场	26#地块	牧草地	农村居民点用地	0.18
		巴滩牧场	27#地块	牧草地	农村居民点用地	0.34
		巴滩牧场	28#地块	牧草地	农村居民点用地	3.33
		巴滩牧场	29#地块	牧草地	农村居民点用地	0.24
		巴滩牧场	30#地块	牧草地	农村居民点用地	4.17
巴滩牧场		31#地块	牧草地	农村居民点用地	0.47	
巴滩牧场		32#地块	牧草地	农村居民点用地	0.67	
巴滩牧场		33#地块	牧草地	农村居民点用地	0.98	

调整类型	行政权属	编号	修改前规划用途	修改后规划用途	面积	
		小计			<b>11.00</b>	
	宁秀乡	红城村	34#地块	耕地	农村居民点用地	2.52
		红城村	35#地块	牧草地	农村居民点用地	1.43
		红城村	36#地块	耕地	农村居民点用地	2.97
		红城村	37#地块	耕地	农村居民点用地	0.52
				牧草地		0.28
		红城村	38#地块	耕地	农村居民点用地	0.01
				牧草地		0.03
		宁秀村	39#地块	牧草地	农村居民点用地	3.69
		宁秀村	40#地块	耕地	农村居民点用地	2.45
		红城村	41#地块	牧草地	农村居民点用地	0.43
		红城村	42#地块	耕地	农村居民点用地	0.05
				牧草地		0.68
		红城村	43#地块	牧草地	农村居民点用地	0.07
		红城村	44#地块	牧草地	农村居民点用地	0.10
		红城村	45#地块	耕地	农村居民点用地	3.46
				牧草地		2.71
		红城村	46#地块	耕地	农村居民点用地	2.81
		红城村	47#地块	牧草地	农村居民点用地	3.07
		赛日龙村	48#地块	耕地	农村居民点用地	3.00
				牧草地		0.72
		赛日龙村	49#地块	耕地	农村居民点用地	0.52
		赛日龙村	50#地块	耕地	农村居民点用地	0.35
		赛日龙村	51#地块	牧草地	农村居民点用地	11.05
		赛日龙村	53#地块	牧草地	农村居民点用地	0.81
		赛日龙村	53#地块	牧草地	农村居民点用地	5.63
		赛日庆村	54#地块	牧草地	农村居民点用地	0.39
		朶强村				0.02
	智赛日村	55#地块	牧草地	农村居民点用地	1.27	
	赛日旺村	56#地块	牧草地	农村居民点用地	0.64	
	和角日村	57#地块	牧草地	农村居民点用地	0.26	
		小计			<b>51.94</b>	
	泽曲镇	东科日村	58#地块	牧草地	农村居民点用地	1.34
		巴则村	59#地块	牧草地	城镇用地	3.74
		巴则村	60#地块	牧草地	城镇用地	13.78
						热旭日村
		巴则村	61#地块	牧草地	城镇用地	0.07
		东科日村	62#地块	牧草地	农村居民点用地	2.03
		东科日村	63#地块	牧草地	农村居民点用地	61.19
		东科日村	64#地块	牧草地	农村居民点用地	0.23
		东科日村	65#地块	牧草地	农村居民点用地	0.09

调整类型	行政权属	编号	修改前规划用途	修改后规划用途	面积	
		东科日村	66#地块	牧草地	农村居民点用地	0.01
		东科日村	67#地块	牧草地	农村居民点用地	0.11
		角乎村	68#地块	牧草地	农村居民点用地	0.09
		东科日村	69#地块	牧草地	城镇用地	0.94
		郭泽村	70#地块	牧草地	农村居民点用地	25.26
		角乎村	71#地块	牧草地	城镇用地	1.68
		智禾龙村				0.23
		智禾龙村	72#地块	牧草地	城镇用地	1.00
		措日更村	73#地块	牧草地	农村居民点用地	1.65
	小计					<b>123.16</b>
	西卜沙乡	团结村	74#地块	牧草地	农村居民点用地	2.80
		红旗村				0.41
		红旗村	75#地块	牧草地	农村居民点用地	2.21
		红旗村	76#地块	牧草地	农村居民点用地	0.18
		红旗村	77#地块	牧草地	农村居民点用地	1.97
		小计				
	麦秀镇	哈藏村	78#地块	牧草地	农村居民点用地	3.57
		尕让村	79#地块	牧草地	农村居民点用地	2.00
		尕让村	80#地块	牧草地	农村居民点用地	0.42
		哈藏村	81#地块	牧草地	农村居民点用地	8.85
		贡青村	82#地块	牧草地	农村居民点用地	1.40
		赛龙村	83#地块	牧草地	农村居民点用地	12.62
		赛龙村	84#地块	牧草地	城镇用地	0.22
		赛龙村	85#地块	牧草地	城镇用地	1.76
		龙藏村	86#地块	牧草地	城镇用地	0.79
		龙藏村	87#地块	牧草地	农村居民点用地	0.94
		龙藏村	88#地块	牧草地	农村居民点用地	2.53
	小计					<b>35.10</b>
	多禾茂乡	多禾日村	89#地块	牧草地	农村居民点用地	1.01
		多禾日村	90#地块	牧草地	农村居民点用地	2.50
		多禾日村	91#地块	牧草地	农村居民点用地	0.27
		多禾日村	92#地块	牧草地	农村居民点用地	0.93
		曲玛日村	93#地块	牧草地	农村居民点用地	2.92
曲玛日村		94#地块	牧草地	农村居民点用地	0.07	
达格日村		95#地块	牧草地	农村居民点用地	1.09	
达格日村		96#地块	牧草地	农村居民点用地	1.08	
达格日村		97#地块	牧草地	农村居民点用地	0.42	
塔土乎村		98#地块	牧草地	农村居民点用地	1.42	
塔土乎村		99#地块	牧草地	农村居民点用地	6.80	
秀恰村		100#地块	牧草地	农村居民点用地	0.24	
加仓村	101#地块	牧草地	农村居民点用地	4.59		

调整类型	行政权属	编号	修改前规划用途	修改后规划用途	面积	
	小计				23.34	
	合计				312.92	
调出	泽曲镇	巴则村	01#地块	农村居民点用地	牧草地	0.93
		东科日村	02#地块	农村居民点用地	牧草地	3.12
		智禾龙村	03#地块	农村居民点用地	牧草地	0.10
		角乎村				6.24
		智禾龙村	04#地块	农村居民点用地	牧草地	8.97
		智禾龙村	05#地块	农村居民点用地	牧草地	5.43
		智禾龙村	06#地块	农村居民点用地	牧草地	3.13
		智禾龙村	07#地块	农村居民点用地	牧草地	2.46
		合计				30.38

### （三）重点建设项目修改

#### 1、调入重点项目用地情况

本次规划修改调入单独选址重点项目 4 个，其中 1 个交通项目，3 个能源项目。具体如下：

（1）交通项目：包括 1 个项目，涉及的项目为泽库县泽曲镇迎宾大道环境整治工程，用地类型为交通水利用地。

（2）能源项目：包括 3 个项目，涉及的项目分别泽库县司么加油站建设项目、泽库中固加油站建设项目和中国石油泽库第二加油站建设项目，用地类型为城镇工矿用地。重点建设用地情况详见表 4-2

**重点建设项目用地情况表**

表 4-2

单位：公顷

项目类型	序号	项目名称	项目性质(新建、改建、扩建)	建设年限	项目涉及到乡(镇)	面积
交通	1	泽库县泽曲镇迎宾大道环境整治工程	扩建	2019-2020 年	泽曲镇	25.07
能源	1	泽库县司么加油站建设项目	新建	2019-2020 年	巴滩牧场	0.33
	2	泽库中固加油站建设项目	新建	2019-2020 年	泽曲镇	0.43
	3	中国石油泽库第二加油站建设项目	新建	2019-2020 年	泽曲镇	0.64

#### 2、重点项目用地论证分析

本次规划修改增加 4 个单独选址重点建设项目，其中 1 个交通项

目共占地 25.07 公顷；3 个能源项目共占地 1.40 公顷。具体分析如下：

（1）城镇工矿用地：涉及项目有泽库县司么加油站建设项目、泽库中固加油站建设项目和中国石油泽库第二加油站建设项目，共计占地 1.40 公顷，用地类型为城镇工矿用地。用地指标从省自然资源厅追加的城乡建设用地指标中解决。

（2）交通水利用地：涉及项目有泽库县泽曲镇迎宾大道环境整治工程，占地 25.07 公顷，用地类型为交通水利用地。根据《规划》，规划期间交通水利用地规划控制指标为 80.56 公顷，截至 2018 年共计占用 7.46 公顷，剩余指标为 73.10 公顷。本次修改项目占地 25.07 公顷，修改后指标剩余 48.03 公顷，由于本次修改是对原规划指标的具体落实，因此剩余指标能够满足规划期其他项目的用地需要，规划期末交通水利用地目标保持不变。

### 3、修改后重点项目情况

修改后重点项目表详见 4-3

**泽库县重点建设项目表（局部修改）**

表 4-3

项目类型	序号	项目名称	项目类型（新建、改建或扩建）	建设年限	所涉及的乡、镇
交通	1	泽库县通用机场	新建	2015-2020	泽曲镇
	2	黄南机场	新建	2015-2020	泽曲镇
	3	阿赛公路改道	新建	2010-2020	泽曲镇
	4	G573 泽库至兴海公路南巴滩至河卡山南段	新建	2015-2020	宁秀乡
	5	西玖公路泽库段	改扩建	2010-2020	宁秀乡、和日镇、王家乡
	6	国道 573 泽库至南巴滩公路	改扩建	2015-2020	泽曲镇、王家乡、和日镇、多禾茂乡、宁秀乡
	7	<b>泽库县泽曲镇迎宾大道环境整治工程</b>	<b>扩建</b>	<b>2019-2020</b>	<b>泽曲镇</b>
能源	1	泽库县 330KV 输变电工程	新建	2015-2020	泽曲镇
	2	110 KV 夏德日输变电工程	新建	2015-2020	泽曲镇
	3	和日镇 110 千伏输变电工程	新建	2015-2020	和日镇
	4	王家乡加油站	新建	2015-2020	王家乡

	序号	项目名称	项目类型（新建、改建或扩建）	建设年限	所涉及的乡、镇
项目 类型	5	和日加油站	新建	2015-2020	和日镇
	6	<b>泽库县司么加油站建设项目</b>	<b>新建</b>	<b>2019-2020</b>	<b>巴滩牧场</b>
	7	<b>泽库中固加油站建设项目</b>	<b>新建</b>	<b>2019-2020</b>	<b>泽曲镇</b>
	8	<b>中国石油泽库第二加油站建设项目</b>	<b>新建</b>	<b>2019-2020</b>	<b>泽曲镇</b>

注：加黑黑体字项目为本次规划调入重点建设项目表并落实到规划图上。

#### （四）主要控制指标修改

本次规划修改建设占用耕地 20.29 公顷，未占用永久基本农田。根据青海省人民政府办公厅关于印发《青海省耕地占补平衡指标交易办法》的通知（青政办〔2018〕124号）第五条规定“耕地占补平衡坚持以县域平衡为主”。泽库县为保障规划目标年耕地面积不减少、质量不降低，拟通过实施泽库县和日镇土地整治项目，完成耕地占补平衡，因此耕地保有量和永久基本农田规划目标修改前后保持不变。牧草地规划修改后较修改前减少 263.65 公顷；建设用地总规模和城乡建设用地规模规划修改后较修改前增加 283.94 公顷；城镇工矿用地规模规划修改后较修改前增加 35.33 公顷。

新增建设用地总量指标规划修改后较修改前增加 283.94 公顷，新增建设占用农用地规模规划修改后较修改前增加 263.65 公顷，新增建设占用耕地规模和整理复垦开发补充耕地义务量指标规划修改后较修改前增加 20.29 公顷。详见表 4-4

泽库县规划主要控制指标调整情况表

表 4-4

单位：公顷

主要调控指标	规划 2020 年 修改前	规划 2020 年 修改后	修改后-修改前

总量指标(公顷)	耕地保有量	3955.04	3955.04	0.00
	永久基本农田面积	3180.00	3180.00	0.00
	林地面积	81414.53	81414.53	0.00
	牧草地面积	570044.96	569781.31	-263.65
	建设用地总规模	1648.37	1932.31	283.94
	城乡建设用地规模	1096.57	1380.51	283.94
	城镇工矿用地规模	284.36	319.69	35.33
(2015-2020)增量指标(公顷)	新增建设用地总量	201.43	485.37	283.94
	建设占用农用地规模	167.68	431.33	263.65
	新增建设占用耕地规模	9.34	29.63	20.29
	土地整治补充耕地规模	9.34	29.63	20.29
效率指标(平方米/人)	人均城镇工矿用地	130.44	130.44	0.00

## （五）土地利用结构修改

### 1、全县土地利用结构修改

本次规划修改地块均不涉及永久基本农田，由于追加了城乡建设用地指标，修改后规划期末泽库县土地利用结构目标将产生一定变化，具体如下：

农用地减少 263.65 公顷，其中：耕地面积保持不变，牧草地减少 263.65 公顷；建设用地增加 283.94 公顷，其中：城乡建设用地增加 283.94 公顷（其中城镇工矿用地增加 35.33 公顷，农村居民点增加 248.61 公顷）、交通水利及其他建设用地修改后保持不变；其他土地面积减少 20.29 公顷，其中：水域面积保持不变，自然保留地减少 20.29 公顷。详见表 4-5

### 泽库县土地利用结构调整情况表

表 4-5

单位：公顷，%

地类		规划调整基期年（2014年）		规划2020年-修改前		规划2020年-修改后		修改后-修改前	
		面积	占总面积比例	面积	占总面积比例	面积	占总面积比例		
土地总面积		677337.09	100.00%	677337.09	100.00%	677337.09	100.00%	0.00	
农用地	合计	656964.20	96.99%	656995.90	97.00%	656732.25	96.96%	-263.65	
	耕地	3960.20	0.58%	3955.04	0.58%	3955.04	0.58%	0.00	
	园地	0.00	0.00%	0.00	0.00%	0.00	0.00%	0.00	
	林地	81340.22	12.01%	81414.53	12.02%	81414.53	12.02%	0.00	
	牧草地	570090.84	84.17%	570044.96	84.16%	569781.31	84.12%	-263.65	
	其他农用地	1572.94	0.23%	1581.37	0.23%	1581.37	0.23%	0.00	
建设用地	合计	1446.94	0.21%	1648.37	0.24%	1932.31	0.29%	283.94	
	城乡建设用地	小计	977.20	0.14%	1096.57	0.16%	1380.51	0.20%	283.94
		城镇工矿用地	270.15	0.04%	284.36	0.04%	319.69	0.05%	35.33
		农村居民点用地	707.05	0.10%	812.21	0.12%	1060.82	0.16%	248.61
	交通水利用地	小计	469.52	0.07%	550.08	0.08%	550.08	0.08%	0.00
		交通运输用地	469.52	0.07%	524.34	0.08%	524.34	0.08%	0.00
		水利设施用地	0.00	0.00%	25.74	0.00%	25.74	0.00%	0.00
	其他建设用地	小计	0.22	0.00%	1.72	0.00%	1.72	0.00%	0.00
		风景名胜设施及特殊用地	0.22	0.00%	1.72	0.00%	1.72	0.00%	0.00
其他土地	合计	18925.95	2.79%	18692.82	2.76%	18672.53	2.76%	-20.29	
	水域	2937.95	0.43%	2937.95	0.43%	2937.95	0.43%	0.00	
	自然保留地	15988.00	2.36%	15754.87	2.33%	15734.58	2.32%	-20.29	



## 2、涉及乡镇土地利用结构修改

本次规划修改后，规划期末各乡镇土地利用结构也将发生变化，泽曲镇、麦秀镇、和日镇、王家乡、宁秀乡、西卜沙乡、多禾茂乡和巴滩牧场因新增城乡建设用地指标的调入，城乡建设用地规模增加的同时，农用地和其他用地规模减少；由于泽曲镇既有调入又有调出，且调入城乡建设用地面积大于调出城乡建设用地面积，因此城乡建设用地规模增加的同时，农用地和其他用地规模减少。详见附表 4-11

### （六）土地利用分区修改

本次规划修改后，基本农田保护区、一般农地区和独立工矿区未发生变化，与现行规划保持一致。由于本次规划修改追加城乡建设用地指标 283.94 公顷，因此城镇村建设用地区增加 283.94 公顷。经与 2018 年《青海省生态保护红线划定方案》（报批稿）充分衔接后，将规划中为自然与文化遗产保护区但未划入生态保护红线的用地全部调出；划入生态保护红线但未纳入自然与文化遗产保护区的用地全部调入。修改后自然与文化遗产保护区范围与生态保护红线范围调整为一，面积为 38864.83 公顷（本次规划修改调入的部分公共服务设施和脱贫攻坚项目位于生态保护红线内，共涉及 6 个地块，共计 6.08 公顷，占生态保护红线面积 2.69 公顷，根据《泽库县生态保护红线评估调整方案》，已将此区域的生态保护红线予以调出，经与自然保护地套合分析后，本次规划修改调入地块均不在自然保护地范围内，因此将涉及生态保护红线的地块调整为城镇村建设用地区）。修改后各个用途分区情况如下：

城镇村建设用地区增加 283.94 公顷；生态环境安全控制区面积减少 31.77 公顷，自然与文化遗产保护区增加 197037.41 公顷；林业用地

区面积减少 15350.21 公顷；牧业用地区面积减少 170856.14 公顷；其他各分区与现行规划保持一致。各分区面积详见表 4-6

**泽库县土地用途分区变化情况表**

表 4-6

单位：公顷、%

用途区名称	规划修改前		规划修改后		规划修改后- 规划修改前
	面积	占土地总面积比例	面积	占土地总面积比例	
基本农田保护区	3209.27	0.47%	3209.27	0.47%	0.00
一般农地区	780.44	0.12%	780.44	0.12%	0.00
城镇村建设用地区	1093.59	0.16%	1377.53	0.20%	283.94
独立工矿区	2.98	0.00%	2.98	0.00%	0.00
生态安全控制区	31.77	0.00%	0.00	0.00%	-31.77
自然与文化遗产保护区	141827.42	20.94%	338864.83	50.03%	197037.41
林业用地区	44529.71	6.57%	29179.50	4.31%	-15350.21
牧业用地区	471465.90	69.61%	300609.76	44.38%	-170856.14

### (七) 建设用地空间管制分区修改

根据 2018 年《青海省生态保护红线划定方案》(报批稿),对现行规划的禁止建设区进行修改,规划修改调入禁止建设区 197509.86 公顷,调出 749.37 公顷,修改后禁止建设区面积为 338864.83 公顷(其中保留原规划禁止建设区面积 141354.97 公顷),较规划修改前增加 197005.64 公顷。扣除已调整为允许建设区的公共服务设施和脱贫攻坚项目用地,修改后禁止建设区范围与生态保护红线范围保持一致,其中各乡镇禁止建设区调整情况具体如下:

#### 调入禁止建设区范围

麦秀镇调入 52233.90 公顷,多禾茂乡调入 54770.14 公顷,宁秀乡调入 37659.06 公顷,泽曲镇调入 26096.82 公顷,西卜沙乡调入 16042.38 公顷,和日镇调入 7470.12 公顷,巴滩牧场调入 3188.99 公顷,王家乡

调入 48.45 公顷。建设用地管制分区由限制建设区调整为禁止建设区。

### 调出禁止建设区范围

麦秀镇调出 618.38 公顷，多禾茂乡调出 99.21 公顷，泽曲镇调出 28.21 公顷，宁秀乡调出 3.57 公顷。建设用地管制分区由禁止建设区调整为限制建设区。

### 建设用地空间管制分区如下：

本次规划修改，将新增 283.94 公顷城乡建设用地的原规划建设用地管制区调整为允许建设区。因此允许建设区面积较规划修改前增加 283.94 公顷，有条件建设区面积保持不变，限制建设区面积较规划修改前减少 197289.58 公顷，禁止建设区面积较修改前增加 197005.64 公顷。详见表 4-7

泽库县建设用地空间管制分区变化情况表

表 4-7

单位：公顷、%

建设用地管制分区名称	规划修改前		规划修改后		规划修改后-规划修改前
	面积	占土地总面积比例	面积	占土地总面积比例	
允许建设区	1096.57	0.16%	1380.51	0.20%	283.94
有条件建设区	765.51	0.11%	765.51	0.11%	0.00
限制建设区	533615.82	78.78%	336326.24	49.65%	-197289.58
禁止建设区	141859.19	20.94%	338864.83	50.03%	197005.64

### （八）规划图件的修改及数据库的更新

根据规划修改内容，对规划图件进行修改，按照制图规范，将需要调整的项目绘制到县级规划图和所涉及的乡镇规划图上，并按建库标准要求修改了数据库。

## 五、与相关规划的衔接

### （一）与上级规划的衔接

本次规划修改，严格按照青海省自然资源厅下达的新增建设用地指标进行修改，调入城乡建设用地面积 312.92 公顷，调出城乡建设用地面积 30.38 公顷，调入单独选址项目占用城乡建设用地面积 1.40 公顷，城乡建设用地净增加 283.94 公顷，与省厅下达的追加用地指标保持一致。

### （二）与城镇总体规划的衔接

本次规划修改调入地块与《泽库县城市总体规划（2015-2030年）》、《泽库县和日镇总体规划（2016-2030年）》、《泽库县宁秀镇总体规划（2016-2030年）》、《泽库县麦秀镇总体规划（2016-2030年）》、《泽库县多禾茂乡总体规划（2016-2030年）》、《泽库县王家乡总体规划（2016-2030年）》和《泽库县西卜沙乡总体规划（2016-2030年）》进行充分衔接，具体分析如下：

本次规划修改调入 101 个地块，总面积为 312.92 公顷，其中：

#### 1、位于城镇总体规划建设用地范围内地块分析

位于城镇总体规划建设用地范围内的有 26 个地块，面积 20.39 公顷。

#### 2、位于城镇总体规划建设用地范围外地块分析

位于城镇总体规划建设用地范围外的有 58 个地块，面积 240.98 公顷。

#### 3、局部位于城镇总体规划建设用地范围内地块分析

局部位于城镇总体规划建设用地范围内的有 17 个地块，其中规划建设用地范围内面积 29.69 公顷，规划建设用地范围外面积 21.86 公顷。

详见表 5-1、图 5-1、5-2、5-3、5-4、5-5、5-6 和 5-7

### 与泽库县城镇总体规划协调分析衔接表

表 5-1

单位：公顷

编号	城市总体规划	城镇规划建设用地范围内面积	城镇规划建设用地范围外面积
调入 01#地块	局部位于《泽库县王家乡总体规划（2016-2030年）》规划建设用地范围内	5.05	0.56
调入 02#地块	局部位于《泽库县王家乡总体规划（2016-2030年）》规划建设用地范围内	2.12	1.61
调入 03#地块	局部位于《泽库县王家乡总体规划（2016-2030年）》规划建设用地范围内	8.27	0.20
调入 04#地块	局部位于《泽库县王家乡总体规划（2016-2030年）》规划建设用地范围内	2.72	1.66
调入 05#地块	《泽库县王家乡总体规划（2016-2030年）》规划建设用地范围内	0.10	/
调入 06#地块	《泽库县王家乡总体规划（2016-2030年）》规划建设用地范围内	0.12	/
调入 07#地块	《泽库县王家乡总体规划（2016-2030年）》规划建设用地范围内	2.71	/
调入 08#地块	《泽库县和日镇总体规划（2016-2030年）》规划建设用地范围外	/	8.33
调入 09#地块	《泽库县和日镇总体规划（2016-2030年）》规划建设用地范围外	/	4.20
调入 10#地块	《泽库县和日镇总体规划（2016-2030年）》规划建设用地范围外	/	3.96
调入 11#地块	《泽库县和日镇总体规划（2016-2030年）》规划建设用地范围外	/	1.72
调入 12#地块	《泽库县和日镇总体规划（2016-2030年）》规划建设用地范围外	/	1.02
调入 13#地块	《泽库县和日镇总体规划（2016-2030年）》规划建设用地范围外	/	2.43
调入 14#地块	局部位于《泽库县和日镇总体规划（2016-2030年）》规划建设用地范围内	1.54	5.21
调入 15#地块	《泽库县和日镇总体规划（2016-2030年）》规划建设用地范围内	1.32	/
调入 16#地块	局部位于《泽库县和日镇总体规划（2016-2030年）》规划建设用地范围内	0.06	0.18
调入 17#地块	局部位于《泽库县和日镇总体规划（2016-2030年）》规划建设用地范围内	0.07	0.10
调入 18#地块	《泽库县和日镇总体规划（2016-2030年）》规划建设用地范围内	0.02	/
调入 19#地块	局部位于《泽库县和日镇总体规划（2016-2030年）》规划建设用地范围内	0.49	0.34
调入 20#地块	局部位于《泽库县和日镇总体规划（2016-2030年）》规划建设用地范围内	0.68	0.06
调入 21#地块	《泽库县和日镇总体规划（2016-2030年）》规划建设用地范围内	0.04	/
调入 22#地块	局部位于《泽库县和日镇总体规划（2016-2030年）》规划建设用地范围内	2.38	0.88
调入 23#地块	《泽库县和日镇总体规划（2016-2030年）》规划建设用地范围内	0.66	/
调入 24#地块	《泽库县和日镇总体规划（2016-2030年）》规划建设用地范围内	0.22	/
调入 25#地块	《泽库县和日镇总体规划（2016-2030年）》规划建设用地范围内	0.40	/
调入 26#地块	《泽库县和日镇总体规划（2016-2030年）》规划建设用地范围内	0.18	/
调入 27#地块	《泽库县和日镇总体规划（2016-2030年）》规划建设用地范围内	0.34	/
调入 28#地块	《泽库县和日镇总体规划（2016-2030年）》规划建设用地范围外	/	3.33
调入 29#地块	《泽库县和日镇总体规划（2016-2030年）》规划建设用地范围外	/	0.24
调入 30#地块	《泽库县和日镇总体规划（2016-2030年）》规划建设用地范围外	/	4.17
调入 31#地块	《泽库县和日镇总体规划（2016-2030年）》规划建设用地范围外	/	0.47
调入 32#地块	《泽库县和日镇总体规划（2016-2030年）》规划建设用地范围外	/	0.67
调入 33#地块	《泽库县宁秀镇总体规划（2016-2030年）》规划建设用地范围外	/	0.98
调入 34#地块	局部位于《泽库县宁秀镇总体规划（2016-2030年）》规划建设用地范围内	0.27	2.25

编号	城市总体规划	城镇规划建设 用地范围 内面积	城镇规划建设 用地范围 外面积
调入 35#地块	《泽库县宁秀镇总体规划（2016-2030年）》规划建设用地范围外	/	1.43
调入 36#地块	局部位位于《泽库县宁秀镇总体规划（2016-2030年）》规划建设用地范围内	2.52	0.45
调入 37#地块	《泽库县宁秀镇总体规划（2016-2030年）》规划建设用地范围内	0.80	/
调入 38#地块	《泽库县宁秀镇总体规划（2016-2030年）》规划建设用地范围内	0.04	/
调入 39#地块	局部位位于《泽库县宁秀镇总体规划（2016-2030年）》规划建设用地范围内	0.27	3.42
调入 40#地块	局部位位于《泽库县宁秀镇总体规划（2016-2030年）》规划建设用地范围内	0.56	1.89
调入 41#地块	局部位位于《泽库县宁秀镇总体规划（2016-2030年）》规划建设用地范围内	0.22	0.21
调入 42#地块	《泽库县宁秀镇总体规划（2016-2030年）》规划建设用地范围内	0.73	/
调入 43#地块	《泽库县宁秀镇总体规划（2016-2030年）》规划建设用地范围内	0.07	/
调入 44#地块	《泽库县宁秀镇总体规划（2016-2030年）》规划建设用地范围内	0.10	/
调入 45#地块	《泽库县宁秀镇总体规划（2016-2030年）》规划建设用地范围内	6.17	/
调入 46#地块	局部位位于《泽库县宁秀镇总体规划（2016-2030年）》规划建设用地范围内	0.26	2.55
调入 47#地块	《泽库县宁秀镇总体规划（2016-2030年）》规划建设用地范围外	/	3.07
调入 48#地块	《泽库县宁秀镇总体规划（2016-2030年）》规划建设用地范围外	/	3.72
调入 49#地块	《泽库县宁秀镇总体规划（2016-2030年）》规划建设用地范围外	/	0.52
调入 50#地块	《泽库县宁秀镇总体规划（2016-2030年）》规划建设用地范围外	/	0.35
调入 51#地块	《泽库县宁秀镇总体规划（2016-2030年）》规划建设用地范围外	/	11.05
调入 53#地块	《泽库县宁秀镇总体规划（2016-2030年）》规划建设用地范围外	/	0.81
调入 53#地块	《泽库县宁秀镇总体规划（2016-2030年）》规划建设用地范围外	/	5.63
调入 54#地块	《泽库县宁秀镇总体规划（2016-2030年）》规划建设用地范围外	/	0.41
调入 55#地块	《泽库县宁秀镇总体规划（2016-2030年）》规划建设用地范围外	/	1.27
调入 56#地块	《泽库县宁秀镇总体规划（2016-2030年）》规划建设用地范围外	/	0.64
调入 57#地块	《泽库县宁秀镇总体规划（2016-2030年）》规划建设用地范围外	/	0.26
调入 58#地块	《泽库县城市总体规划（2015-2030年）》规划建设用地范围外	/	1.34
调入 59#地块	《泽库县城市总体规划（2015-2030年）》规划建设用地范围外	/	3.74
调入 60#地块	《泽库县城市总体规划（2015-2030年）》规划建设用地范围外	/	23.50
调入 61#地块	《泽库县城市总体规划（2015-2030年）》规划建设用地范围内	0.07	/
调入 62#地块	《泽库县城市总体规划（2015-2030年）》规划建设用地范围外	/	2.03
调入 63#地块	《泽库县城市总体规划（2015-2030年）》规划建设用地范围外	/	61.19
调入 64#地块	《泽库县城市总体规划（2015-2030年）》规划建设用地范围外	/	0.23
调入 65#地块	《泽库县城市总体规划（2015-2030年）》规划建设用地范围外	/	0.09
调入 66#地块	《泽库县城市总体规划（2015-2030年）》规划建设用地范围外	/	0.01
调入 67#地块	《泽库县城市总体规划（2015-2030年）》规划建设用地范围内	0.11	/
调入 68#地块	《泽库县城市总体规划（2015-2030年）》规划建设用地范围内	0.09	/
调入 69#地块	《泽库县城市总体规划（2015-2030年）》规划建设用地范围外	/	0.94
调入 70#地块	《泽库县城市总体规划（2015-2030年）》规划建设用地范围外	/	25.26
调入 71#地块	《泽库县城市总体规划（2015-2030年）》规划建设用地范围内	1.91	/
调入 72#地块	《泽库县城市总体规划（2015-2030年）》规划建设用地范围外	/	1.00

编号	城市总体规划	城镇规划建设 用地范围 内面积	城镇规划建设 用地范围 外面积
调入 73#地块	《泽库县城市总体规划（2015-2030年）》规划建设用地范围外	/	1.65
调入 74#地块	《泽库县西卜沙乡总体规划（2016-2030年）》规划建设用地范围外	/	3.21
调入 75#地块	《泽库县西卜沙乡总体规划（2016-2030年）》规划建设用地范围外	/	2.21
调入 76#地块	《泽库县西卜沙乡总体规划（2016-2030年）》规划建设用地范围外	/	0.18
调入 77#地块	《泽库县西卜沙乡总体规划（2016-2030年）》规划建设用地范围外	/	1.97
调入 78#地块	《泽库县麦秀镇总体规划（2016-2030年）》规划建设用地范围外	/	3.57
调入 79#地块	《泽库县麦秀镇总体规划（2016-2030年）》规划建设用地范围外	/	2.00
调入 80#地块	《泽库县麦秀镇总体规划（2016-2030年）》规划建设用地范围外	/	0.42
调入 81#地块	《泽库县麦秀镇总体规划（2016-2030年）》规划建设用地范围外	/	8.85
调入 82#地块	《泽库县麦秀镇总体规划（2016-2030年）》规划建设用地范围外	/	1.40
调入 83#地块	《泽库县麦秀镇总体规划（2016-2030年）》规划建设用地范围外	/	12.62
调入 84#地块	《泽库县麦秀镇总体规划（2016-2030年）》规划建设用地范围内	0.22	/
调入 85#地块	《泽库县麦秀镇总体规划（2016-2030年）》规划建设用地范围内	1.76	/
调入 86#地块	《泽库县麦秀镇总体规划（2016-2030年）》规划建设用地范围外	/	0.79
调入 87#地块	《泽库县麦秀镇总体规划（2016-2030年）》规划建设用地范围外	/	0.94
调入 88#地块	《泽库县麦秀镇总体规划（2016-2030年）》规划建设用地范围外	/	2.53
调入 89#地块	《泽库县多禾茂乡总体规划（2016-2030年）》规划建设用地范围内	1.01	/
调入 90#地块	局部位于《泽库县多禾茂乡总体规划（2016-2030年）》规划建设用地范围内	2.21	0.29
调入 91#地块	《泽库县多禾茂乡总体规划（2016-2030年）》规划建设用地范围内	0.27	/
调入 92#地块	《泽库县多禾茂乡总体规划（2016-2030年）》规划建设用地范围内	0.93	/
调入 93#地块	《泽库县多禾茂乡总体规划（2016-2030年）》规划建设用地范围外	/	2.92
调入 94#地块	《泽库县多禾茂乡总体规划（2016-2030年）》规划建设用地范围外	/	0.07
调入 95#地块	《泽库县多禾茂乡总体规划（2016-2030年）》规划建设用地范围外	/	1.09
调入 96#地块	《泽库县多禾茂乡总体规划（2016-2030年）》规划建设用地范围外	/	1.08
调入 97#地块	《泽库县多禾茂乡总体规划（2016-2030年）》规划建设用地范围外	/	0.42
调入 98#地块	《泽库县多禾茂乡总体规划（2016-2030年）》规划建设用地范围外	/	1.42
调入 99#地块	《泽库县多禾茂乡总体规划（2016-2030年）》规划建设用地范围外	/	6.80
调入 100#地块	《泽库县多禾茂乡总体规划（2016-2030年）》规划建设用地范围外	/	0.24
调入 101#地块	《泽库县多禾茂乡总体规划（2016-2030年）》规划建设用地范围外	/	4.59

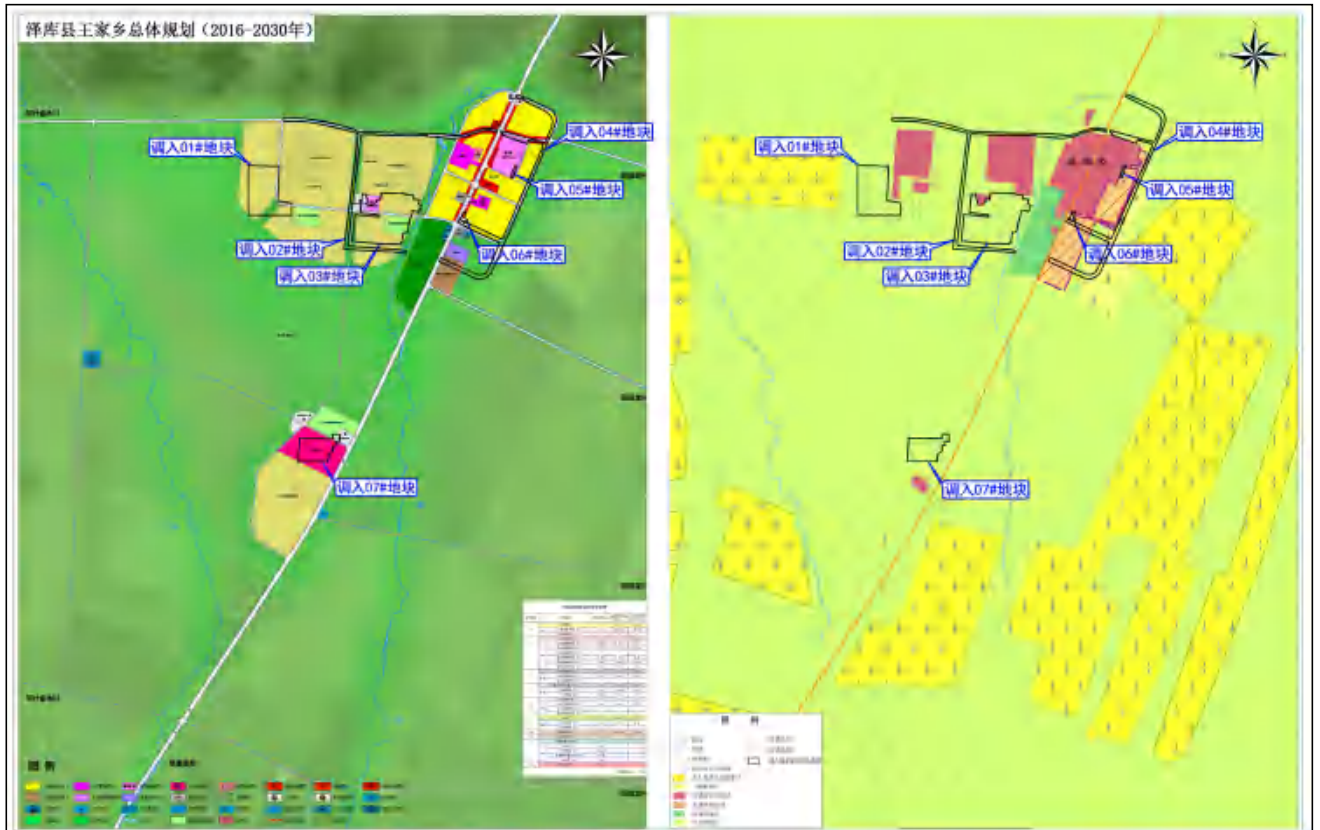


图 5-1 王家乡规划修改调入地块分析图



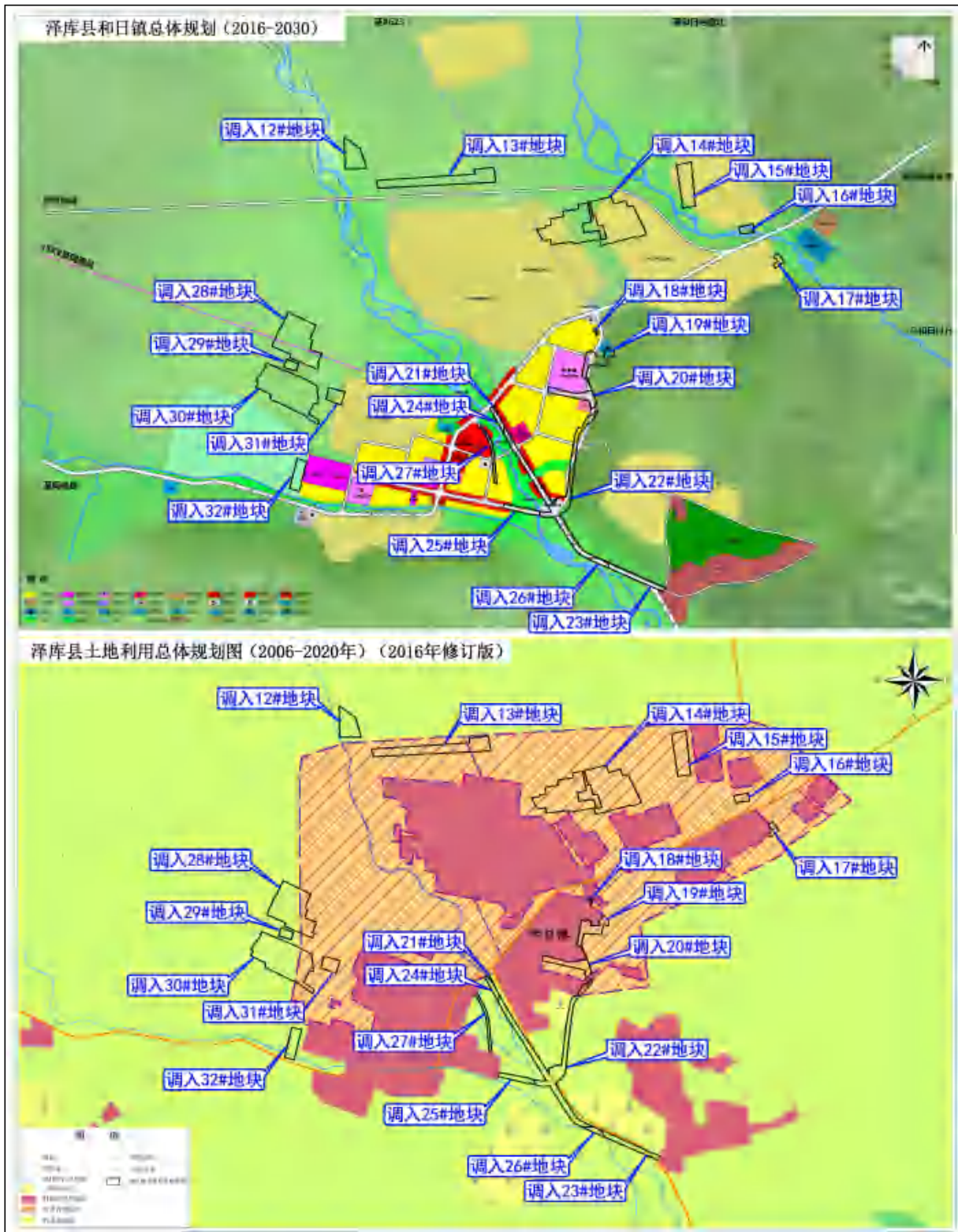


图 5-2 和日镇规划修改调入地块分析图

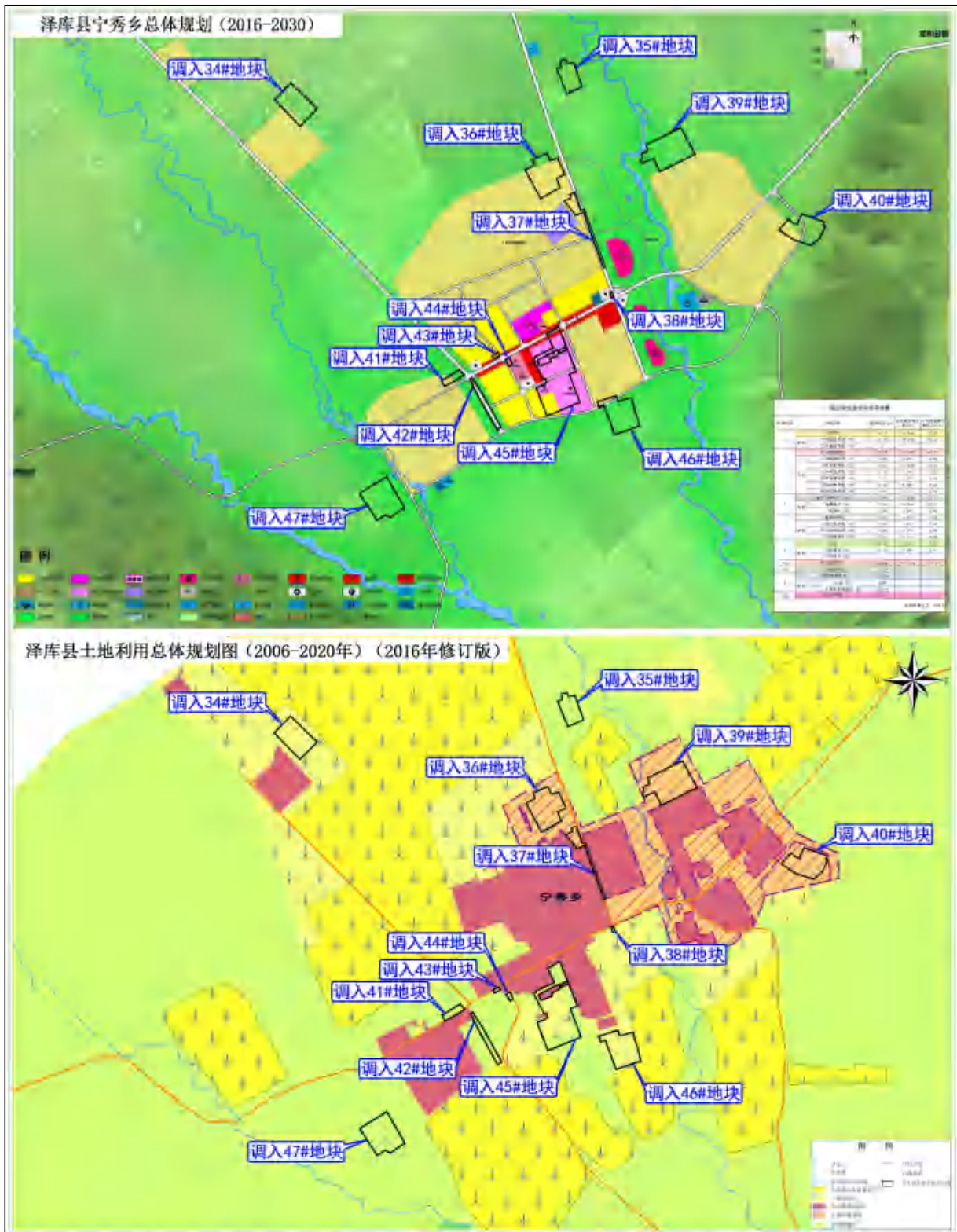


图 5-3 宁秀乡规划修改调入地块分析图



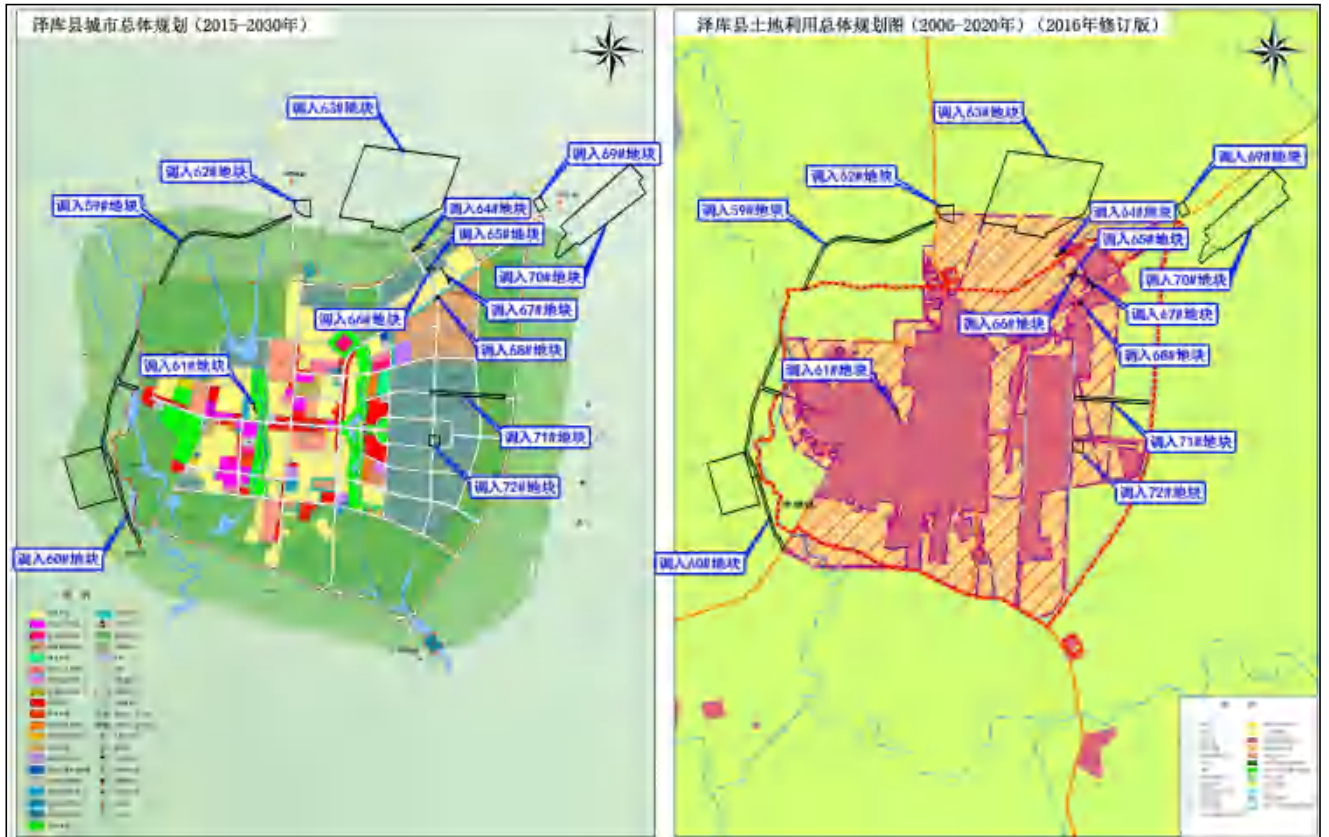


图 5-4 泽曲镇规划修改调入地块分析图

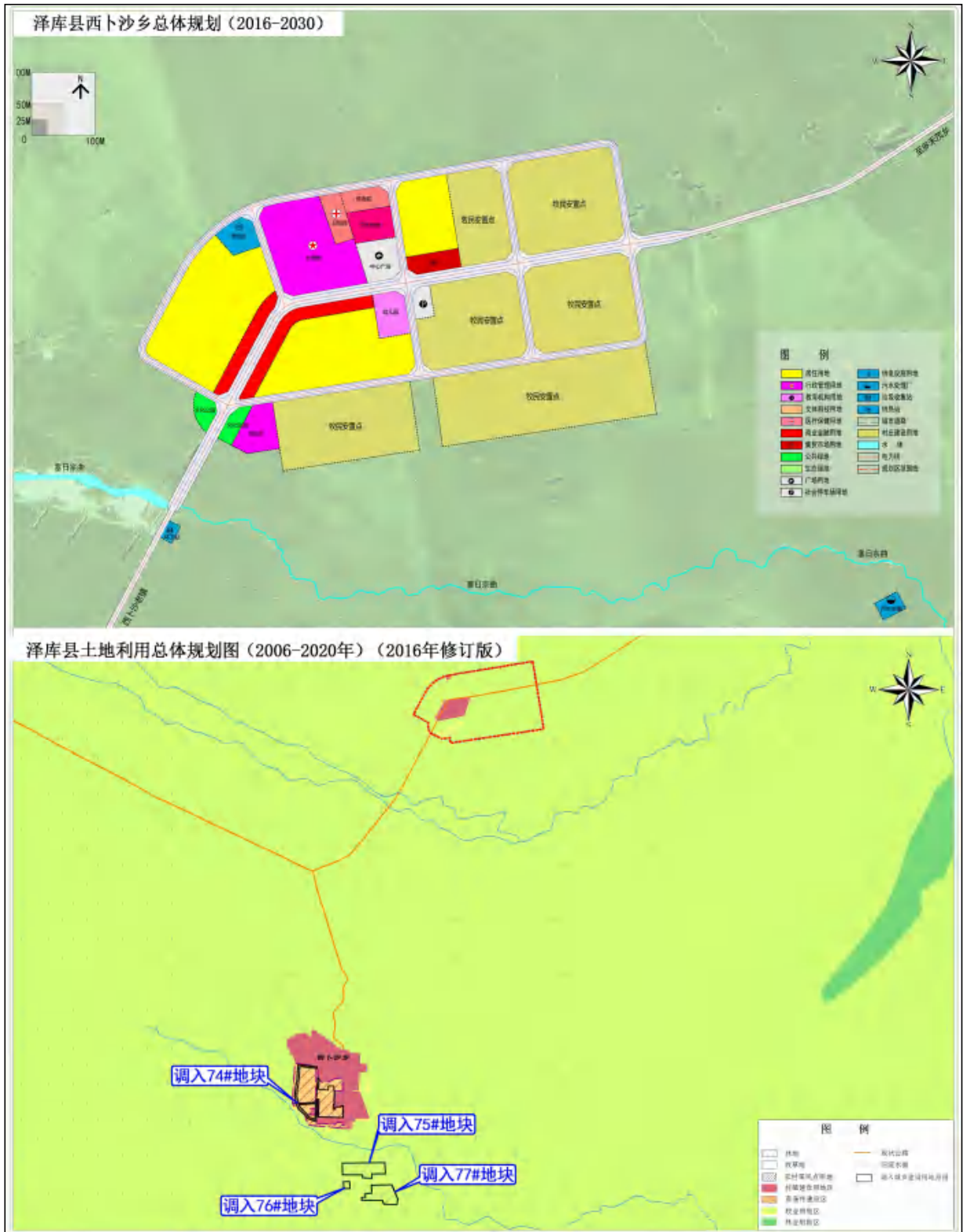


图 5-5 西卜沙乡规划修改调入地块分析图

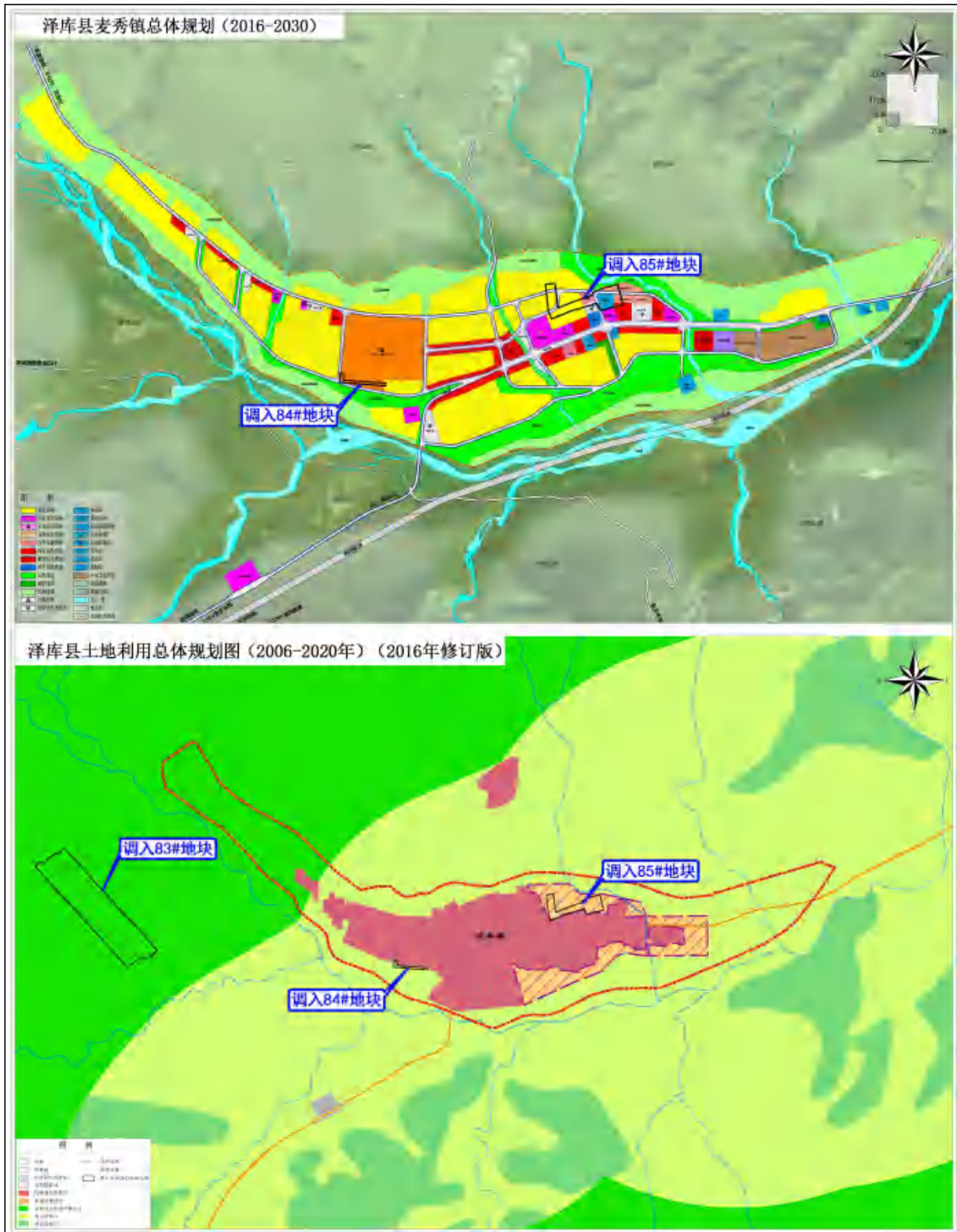


图 5-6 麦秀镇规划修改调入地块分析图



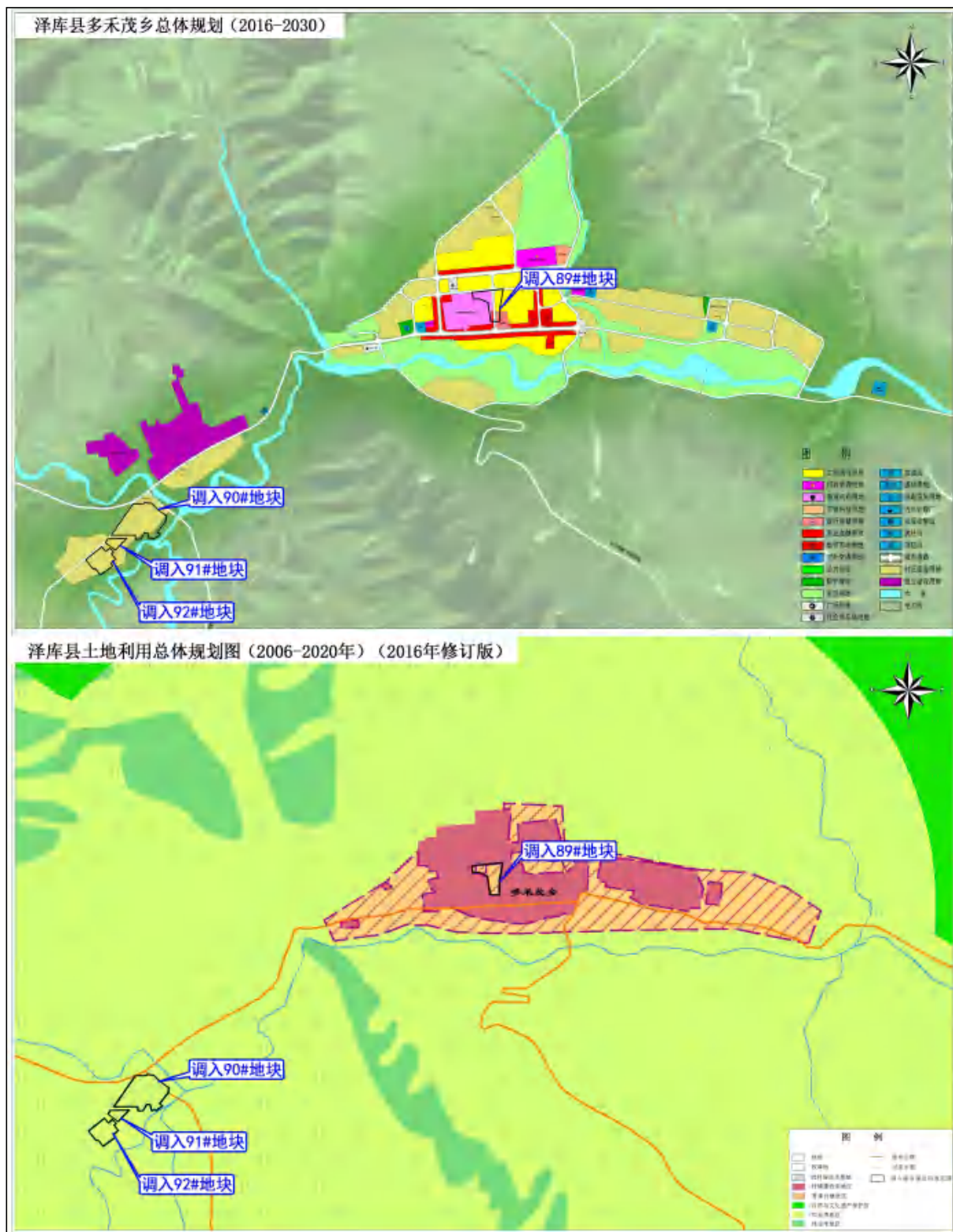


图 5-7 麦秀镇规划修改调入地块分析图

### （三）与生态保护红线的衔接

本次规划修改方案中禁止建设区的范围与 2018 年《青海省生态保护红线划定方案》（报批稿）确定的生态保护红线范围保持一致，规划

修改调入城乡建设用地和新增重点建设项目均不在生态保护红线范围和自然保护地范围内。详见图 5-8



图 5-8 规划修改调入项目与生态保护红线衔接分析图

#### （四）与其他相关规划的衔接

规划修改方案在编制过程中，充分征求涉及用地需求的各相关用地单位意见，对纳入规划修改的重点建设项目反复征求意见，并邀请了相关部门人员参与规划修改方案的听证，确保修改方案与相关专项规划保持一致。

### 六、规划修改方案对规划实施影响评估

#### （一）对现行规划主要控制指标影响

##### 1、耕地保有量目标实现影响评价

本次规划修改新增建设占用耕地 20.29 公顷，根据青海省人民政府办公厅关于印发《青海省耕地占补平衡指标交易办法》的通知（青

政办〔2018〕124号）第五条规定“耕地占补平衡坚持以县域平衡为主”。泽库县为保障规划目标年耕地面积不减少、质量不降低，拟通过实施泽库县和日镇土地整治项目解决占补平衡，因此耕地规划目标修改前后保持不变。

## **2、对永久基本农田保护面积的影响评价**

由于本次规划修改调入地块和单独选址项目均未占用永久基本农田，因此永久基本农田规划目标保持不变。

## **3、建设用地控制指标**

本次规划修改追加泽库县城乡建设用地 283.94 公顷，建设用地总规模和城乡建设用地规模净增 283.94 公顷，城镇工矿用地规模增加 35.33 公顷，新增建设用地总量增加 283.94 公顷，交通、水利及其他用地规模保持不变。

### **（二）对土地利用布局变化影响**

本次规划修改共涉及 108 个地块，调入 101 个地块，调出 7 个地块，城乡建设用地净增加 283.94 公顷。因此本次规划修改虽对全县规划用地布局产生一定的影响，但通过规划用地布局的调整，保障了泽库县民生项目及近期亟需实施的公共服务设施和基础设施等项目的用地，整体上使城乡建设用地布局更加集聚、节约，土地利用效果更加明显。有利于优化城乡建设用地布局与结构，使规划用地布局进一步适应和促进泽库县经济社会发展战略的实施。

### **（三）对生态环境建设影响**

保护和改善生态环境是土地利用总体规划原则之一，对土地利用总体规划进行修改而产生的各项资源配置的变化，势必会影响修改区域内的生态环境。因此在建设过程中，应当严格按照确定的土地利用



方向、土地用途和利用强度实施建设。并采取严格有效的环境保护与治理措施，将项目建设对环境产生的不利影响降到最低。本次规划修改用地均在生态保护红线外，因此不会对生态红线内的生态环境产生不利影响

#### **（四）对社会经济发展影响**

本次规划修改主要用于保障泽库县民生项目及近期亟需实施的公共服务设施和基础设施等项目，项目的建设有力的巩固了脱贫攻坚和生态保护的深入推进。对促进牧民增收、改善生产生活条件、社会和谐、各民族团结进步和社会经济的发展具有十分重要的作用。

### **七、规划修改方案实施保障措施**

#### **（一）强化规划修改方案的效力**

积极配合有关部门和专家做好《泽库县土地利用总体规划（2006-2020年）（2016年修订版）修改方案》的评审、验收工作，并按照法定程序向青海省自然资源厅报批，审批通过后及时向社会公布实施。建立完善规划管理制度，将其纳入法制化管理，任何单位和个人都不得擅自修改，以保证其权威性。

#### **（二）严格土地用途管制制度**

严格执行土地管理法律制度，全面落实土地用途管制制度。城乡建设、土地开发等各项土地利用活动，必须符合规划确定的土地用途，并纳入土地利用年度计划，涉及农用地占用的，必须取得农用地转用许可。

#### **（三）加强项目用地核定和评估**

在修改方案执行过程中，要按照国家以及青海省相关用地指标控

制标准，严格核实建设项目的用地规模，在用地预审中做好实地踏勘和论证工作，项目用地报批方案中确定的用地规模不应超过规划修改确定的用地规模。在项目实施过程中，就项目对土地利用及土地利用总体规划的影响进行动态监测与评估，以及时发现并做相应处理，尽量减小对土地利用及土地利用总体规划的影响。

#### **（四）加大生态建设保护力度**

严格保护生态红线，进一步优化生态空间结构，构建良好的人居环境，加强基础性生态功能用地保护，优先保护自然生态空间，统筹安排生活、生态和生产用地，协调土地利用与生态环境建设，构建良好的土地利用格局。

#### **（五）建立健全公众参与制度**

扩大社会公众参与规划修改方案制定的渠道和方式，切实增强规划修改的透明度、公开性和社会参与度。在本次规划修改过程中，广泛听取土地权益所涉及的相关人员和组织对规划修改方案的意见和建议，尽可能吸收各方建设性意见，提高社会公众认可度。

#### **（六）加大对规划修改方案实施的监督检查**

经批准的规划应及时向社会公布，接受社会监督。加大对规划修改的宣传，提高干部群众按规划用地的法律意识。对违反规划批地、用地单位和个人，视情节轻重对责任人予以处分，构成犯罪的要追究法律责任。

## 附录

### （一）附件

附件 1 青海省自然资源厅关于调剂追加泽库县建设用地规划指标的函（青自然资函〔2020〕323号）；

附件 2 青海省自然资源厅关于《泽库县土地利用总体规划（2006-2020年）》（2016年修订版）实施评估报告的审查意见（青自然资〔2020〕386号）；

附件 3 泽库县自然资源局关于《泽库县土地利用总体规划（2006-2020年）（2016年修订版）修改方案》的听证会纪要；

附件 4 泽库县人民政府关于泽库县土地利用总体规划（2006-2020年）（2016年修订版）修改方案中修改项目不在生态保护红线和自然保护地范围的承诺函（泽政函〔2020〕130号）；

附件 5 泽库县人民政府关于泽库县土地利用总体规划（2006-2020年）（2016年修订版）修改方案的初审意见（泽政函〔2020〕129号）；

附件 6 黄南州自然资源局关于泽库县土地利用总体规划（2016年修订版）修改方案初审意见（泽政〔2020〕235号）；

附件 7 黄南藏族自治州人民政府关于批准实施《泽库县土地利用总体规划（2006-2020年）（2016年修订版）修改方案》的请示（黄政〔2020〕80号）；

附件 8 青海省商务厅关于同意新建泽库中固加油站的批复（青商运字〔2019〕41号）；

附件 9 青海省商务厅关于同意新建中石油青海黄南销售分公司

泽库县第二加油站批复（青商运字〔2019〕200号）；

附件10 黄南州工业商务及信息化局关于同意新建泽库县司么加油站的批复（黄工信〔2020〕122号）；

附件11 黄南州藏族自治州发展和改革委员会关于下达泽库县泽曲镇迎宾大道环境整治工程可行性研究报告的批复（黄发改投资〔2020〕318号）。

## （二）附表

附表1 泽库县规划期土地利用结构调整情况表；

附表2 泽库县规划主要控制指标调整情况表；

附表3 泽库县建设用地空间管制分区变化情况表；；

附表4 泽曲镇规划期土地利用结构调整表；

附表5 麦秀镇规划期土地利用结构调整表；

附表6 和日镇规划期土地利用结构调整表；

附表7 宁秀乡规划期土地利用结构调整表；

附表8 王家乡规划期土地利用结构调整表；

附表9 西卜沙乡规划期土地利用结构调整表；

附表10 多禾茂乡规划期土地利用结构调整表；

附表11 巴滩牧场规划期土地利用结构调整表。

## （三）附图

附图1 泽库县土地利用总体规划图-修改前；

附图2 泽库县土地利用总体规划图-修改分析；

附图3 泽库县土地利用总体规划修改图；

- 附图 4 泽库县建设用地管制分区图-修改前；
- 附图 5 泽库县建设用地管制分区图-修改分析；
- 附图 6 泽库县建设用地管制分区修改图；
- 附图 7 泽曲镇土地利用总体规划图-修改前；
- 附图 8 泽曲镇土地利用总体规划图-修改分析；
- 附图 9 泽曲镇土地利用总体规划修改图；
- 附图 10 泽曲镇建设用地管制与基本农田保护图-修改前；
- 附图 11 泽曲镇建设用地管制与基本农田保护修改图；
- 附图 12 麦秀镇土地利用总体规划图-修改前；
- 附图 13 麦秀镇土地利用总体规划图-修改分析；
- 附图 14 麦秀镇土地利用总体规划修改图；
- 附图 15 麦秀镇建设用地管制与基本农田保护图-修改前；
- 附图 16 麦秀镇建设用地管制与基本农田保护修改图；
- 附图 17 和日镇土地利用总体规划图-修改前；
- 附图 18 和日镇土地利用总体规划图-修改分析；
- 附图 19 和日镇土地利用总体规划修改图；
- 附图 20 和日镇建设用地管制与基本农田保护图-修改前；
- 附图 21 和日镇建设用地管制与基本农田保护修改图；
- 附图 22 宁秀乡土地利用总体规划图-修改前；
- 附图 23 宁秀乡土地利用总体规划图-修改分析；
- 附图 24 宁秀乡土地利用总体规划修改图；
- 附图 25 宁秀乡建设用地管制与基本农田保护图-修改前；

- 附图 26 宁秀乡建设用地管制与基本农田保护修改图；
- 附图 27 王家乡土地利用总体规划图-修改前；
- 附图 28 王家乡土地利用总体规划图-修改分析；
- 附图 29 王家乡土地利用总体规划修改图；
- 附图 30 王家乡建设用地管制与基本农田保护图-修改前；
- 附图 31 王家乡建设用地管制与基本农田保护修改图；
- 附图 32 西卜沙乡土地利用总体规划图-修改前；
- 附图 33 西卜沙乡土地利用总体规划图-修改分析；
- 附图 34 西卜沙乡土地利用总体规划修改图；
- 附图 35 西卜沙乡建设用地管制与基本农田保护图-修改前；
- 附图 36 西卜沙乡建设用地管制与基本农田保护修改图；
- 附图 37 多禾茂乡土地利用总体规划图-修改前；
- 附图 38 多禾茂乡土地利用总体规划图-修改分析；
- 附图 39 多禾茂乡土地利用总体规划修改图；
- 附图 40 多禾茂乡建设用地管制与基本农田保护图-修改前；
- 附图 41 多禾茂乡建设用地管制与基本农田保护修改图；
- 附图 42 巴滩牧场土地利用总体规划图-修改前；
- 附图 43 巴滩牧场土地利用总体规划图-修改分析；
- 附图 44 巴滩牧场土地利用总体规划修改图；
- 附图 45 巴滩牧场建设用地管制与基本农田保护图-修改前；
- 附图 46 巴滩牧场建设用地管制与基本农田保护修改图。